

Natura 2000-handleplan 2012-2015

Gammel Havdrup Mose

Natura 2000-område nr. 150
Fuglebeskyttelsesområde F103



ROSKILDE
KOMMUNE

SOLRØD KOMMUNE



Indholdsfortegnelse

Indhold

Vedtagelse af naturhandleplan	3
Baggrund	4
Sammendrag af den statslige Natura 2000-plan	6
Mål for planperioden.....	8
Forventede metoder og forvaltningstiltag	9
Prioritering af den forventede forvaltningsindsats	12
Forventet effekt	13
Bilag 1: Arter på udpegningsgrundlag	14
Bilag 2: Fordeling af indsats mellem handleplan-myndigheder og offentlige lodsejere	16
Bilag 3: Forklaring af Natura 2000-begreber m.m.	17

Billederne på forsiden er taget af: Erik Mandrup Jacobsen, Rørhøg. Nis Lundmark Jensen, Sortterne. Maria Astrup Skov, Gl. Havdrup Mose. Alle fotos er beskyttet af copyright.

Vedtagelse af naturhandleplan

Et forslag til naturhandleplanen for habitatområdet Gammel Havdrup Mose blev vedtaget af Roskilde Kommune, Teknik- og Miljøudvalget, den 8. november 2012 og Byrådet den 28. november 2012, Solrød Kommune, Økonomi-, Teknik- og Miljøudvalget, den 19. november 2012 og Byrådet den 26. november 2012.

Forslaget har derefter været fremlagt i offentlig høring i perioden 8. juni – 31. august 2012 (i Roskilde Kommune dog til den 14. september 2012). De høringssvar, der indkom i offentlighedsfasen er opsamlet i en hvidbog. Svarene gav ikke anledning til væsentlige ændringer i handleplanen, men vil på andre måder indgå i kommunernes arbejde for at realisere naturplejen i området.

Der er også kommet en række anbefalinger fra KL til generelle justeringer af kommunernes handleplaner. Disse anbefalinger er indarbejdet i planen.

Den endelige handleplan skal være vedtaget senest 1 år efter vedtagelse af den statslige naturplan, hvilket vil sige den 8. december 2012.

Naturhandleplanen er vedtaget af:

Solrød Kommune
Den 26. november 2012

Niels Hörup
Borgmester

/

Henrik Winther Nielsen
Administrerende direktør

Roskilde Kommune
Den 28. november 2012

Joy Mogensen
Borgmester

Baggrund

Der er udarbejdet statslige Natura 2000-planer for 246 Natura 2000-områder, som kan findes her: [Natura 2000-plan](#).

Denne handleplan er en udmøntning af Natura 2000-plan for området Gammel Havdrup Mose, Natura 2000-område nr 150. Fuglebeskyttelsesområde F103.

Handleplanen er udarbejdet af Roskilde og Solrød Kommuner.

Hver kommune er ansvarlig for de dele af handleplanen, der vedrører kommunens geografiske område på land. Hver kommune sikrer gennemførelse for sit område inden udgangen af år 2015.

Handleplanen er udarbejdet med hjemmel i miljømålsloven (lovbekendtgørelse nr. 932 af 24/9 2009) og bekendtgørelse nr. 1117 af 25/11-2011 om kommunalbestyrelsernes Natura 2000-handleplaner.

Det fremgår af lovgivningen:

- At en handleplan skal indeholde;
 - en prioritering af handleplan-myndighedens forventede forvaltningsindsats i planperioden
 - en angivelse af mål og forventet effekt for de enkelte aktiviteter
 - de forventede metoder og forvaltningstiltag, som handleplan-myndigheden vil tage i brug for at forbedre naturtilstanden eller fastholde gunstig bevaringsstatus
- At en handleplan ikke må stride imod retningslinjer fastsat i den statslige Natura 2000-plan.
- At en handleplan skal være så konkret, at dens gennemførelse kan vurderes. Dog må handleplanen ikke foregribe det præcise indhold af de aftaler eller afgørelser, der træffes i forhold til den enkelte lodsejer i forbindelse med gennemførelse af handleplanen.

Alle myndigheder skal i deres arealdrift, naturforvaltning eller ved udøvelse af deres beføjelser i henhold til lovgivningen i øvrigt lægge Natura 2000-planen og -handleplanen til grund.

I handleplanen anvendes en række Natura 2000-begreber m.m., som er defineret nærmere i bilag 5.

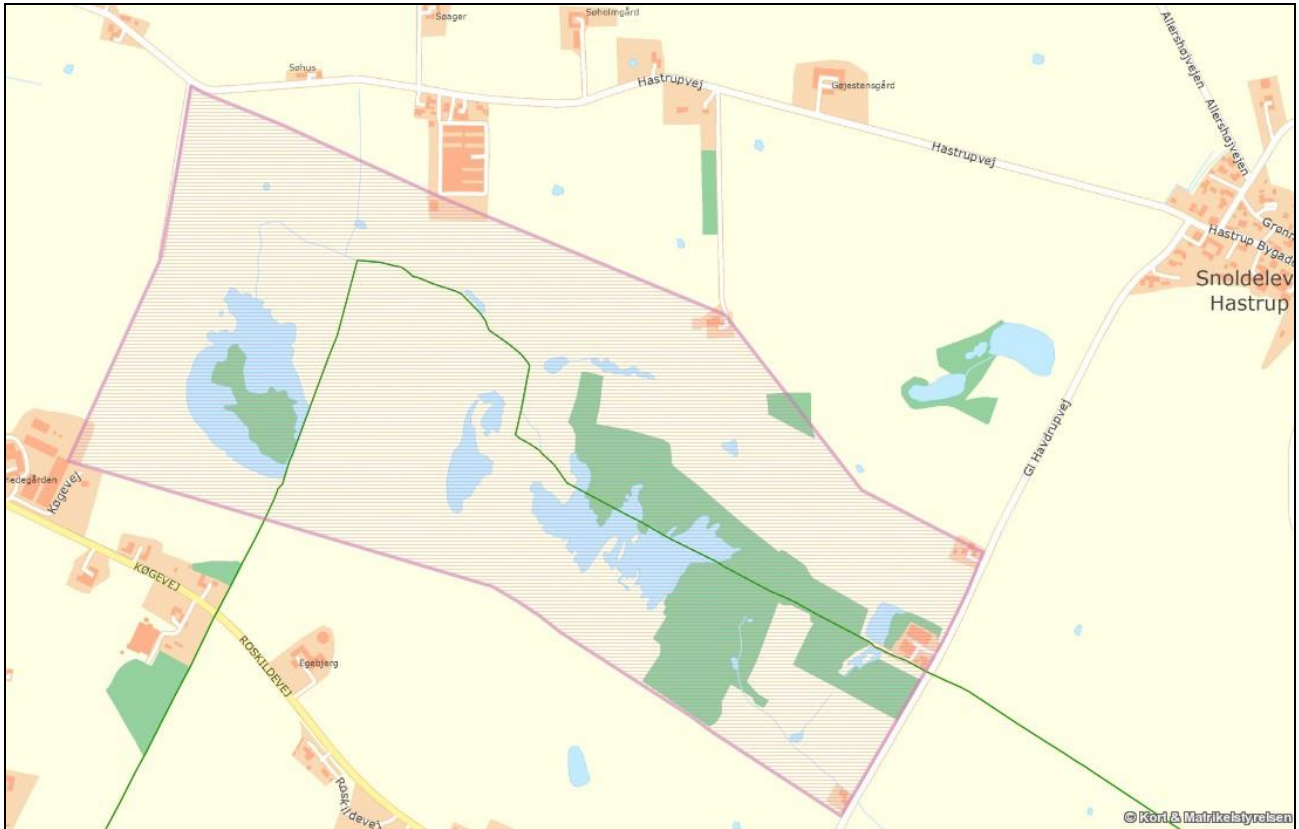


Fig. 1 Afgrænsning af F103. Den grønne linje angiver kommunegrænsen mellem Solrød og Roskilde.

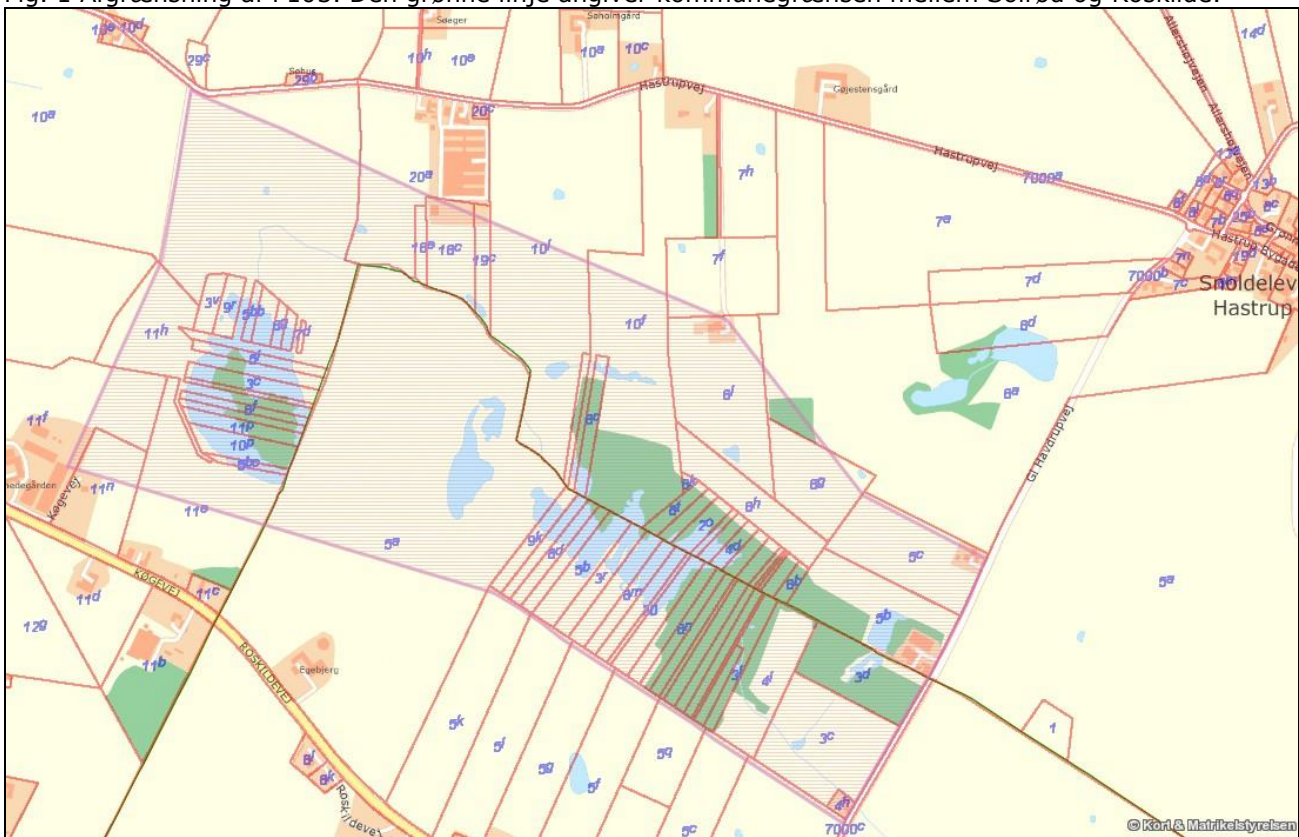


Fig. 2 Matrikelgrænser F103. Den grønne linje angiver kommunegrænsen mellem Solrød og Roskilde.

Sammendrag af den statslige Natura 2000-plan

Natura 2000-område nr. 150 Gammel Havdrup Mose.

Områdebeskrivelse

Natura 2000 området Gammel Havdrup Mose ligger ca. 13 km sydøst for Roskilde. Der er udsigt over området fra landevejen mellem Roskilde og Køge, og store dele af området er tilgængeligt for offentligheden.

I området indgår de to moser Gammel Havdrup Mose på ca. 24 ha og Snoldelev Mose på ca. 8,5 ha. Moserne har været udsat for tørvegravning under de to verdenskrige, og i Snoldelev Mose er der en hængesækagtig ø i midten af mosen. I begge moser er der åbne vandflader med kraftig rør- og pilevegetation i randzonerne.

Moserne er fredet i 1978 med forbud mod bebyggelse, terrænændring, beplantning, hegning mv.

Vigtigste naturværdier

Området er udpeget som fuglebeskyttelsesområde for at værne om rørhøg og sortterne, der begge har ynglet i området. Ynglende sortterner er dog ikke konstateret siden 1980, men rørhøg er konstateret ynglende forskellige steder i området.

Gl. Havdrup Mose er meget artsrig og engen umiddelbart syd for mosen, der anvendes til kreaturgræsning, er forår og sommer et blomstrende tæppe.

Trusler mod områdets naturværdier

Der er foretaget en tilstandsvurdering for de fleste af områdets naturtyper, og truslerne mod udpegningsgrundlaget er registreret.

Søerne i området vurderes at være påvirket af fosfortilførsel fra dyrkede arealer og ukloakerede enkeltejendomme. Fødegrundlaget for sortterne vurderes at være negativt påvirket af den ringe sommersigtdybde i de to moser og af fiskesammensætningens ændring i retning af et tusindbrødre-samfund. Flere steder er der problemer som følge af tilgroning ligesom uhensigtsmæssig hydrologi i Gl. Havdrup Mose er en trussel for naturværdierne i området.

Målsætning

Det overordnede mål for området er at forbedre yngle- og fourageringsmulighederne for sortterne samt at sikre en vanddækket rørsump af hensyn til rørhøgs ynglemuligheder.

Indsats

Oversigt over væsentlige indsats til gennemførelse af den statslige Natura 2000-plan:

Indsats	Stort omfang	Mindre omfang	Undersøges nærmere	Ikke anvendt
Rydning, fjernelse af uønsket opvækst Herunder bekæmpelse af invasive arter		X		
Forbedring af hydrologi Fx ved at standse dræning, genoprette vandløb, fjerne diger		X		
Ekstensiv drift Fx indførelse eller opretholdelse af græsning, høslet mm.				X
Sikring af arealer Sikring af natur der pt ikke er beskyttet				X
Reducere forstyrrelser Fx færdsel, sejllads og jagt		X		
Forbedring/sikring af levesteder Fx etablering af vandhuller, sikring af redetræer eller større fouragerings- eller yngleområder	X			

Indsatsen vil helt overvejende dreje sig om sikring af gode yngle- og fouragerings-muligheder for sortterne og rørhøg.

Skemaet omfatter også indsats, der ligger uden for 1. planperiode.

Mål for planperioden (Natura 2000-planens indsatsprogram)

Natura 2000-planens indsatsprogram er bindende retningslinjer for handleplanen i første planperiode, og anvendes derfor som handleplanens mål. Dette indsatsprogram skal være gennemført med udgangen af år 2015. Indsatsprogrammet vedrører alene rørhøg og sortterne, som er på udpegningsgrundlaget for Natura 2000-området, jf. bilag 1.

Solrød og Roskilde Kommuner ønsker samtidig at benytte handleplanen til at anvende et helhedssyn på området, således at forvaltningen også tilgodeser områdets øvrige dyreliv og de beskyttede naturarealer. Flere af de forvaltningsmæssige tiltag, der vil tilgodese rørhøgen og sortternen som fx bedre vandkvalitet, mindre tilgroning og afgræssede engområder vil også gavne områdets øvrige vandfugle og sikre de lysåbne naturarealer.

Indsatsprogrammet er på side 15-17 i [Natura 2000-planen](#).

Her er et sammendrag af Natura 2000-planens indsatsprogram:

- ❖ Der sikres velegnede og uforstyrrede levesteder for sortterne og rørhøg.
- ❖ Der sikres optimale yngleforhold for sortterne og rørhøg
- ❖ Der sikres gode yngle- og fourageringsmuligheder for sortterne ved større søer i Natura 2000-området. Dvs. gennem forbedret vandkvalitet og sikring af forstyrrelsesfrie zoner omkring mulige ynglesteder.
- ❖ Rørhøst skal ske under hensyntagen til egnede redesteder for rørhøg. Dvs. opretholdelse af passende store, vanddækkede områder med rørsump.

Indsatser som forventes gennemført via anden planlægning end handleplanen:

Husdyrgodkendelsesloven: Reduktion af kvælstof-deposition fra luften på områdets naturtyper sker ved administration af denne lov.

Vandplanen: Regulerer tilførslen af næringsstoffer til områdets søer, der begge er belastet med især fosfor.

Reguleringen vil ske via vandplanens generelle virkemidler. Dvs.:

- Randzoner – op til 10 m langs vandløb og søer
- Efterafgrøder i stedet for vintergrønne marker
- Forbud mod pløjning af fodergræsmarker i visse perioder
- Forbud mod visse former for jordbearbejdning i efteråret
- Ændring af normsystemet

Forventede metoder og forvaltningstiltag

Her angives de metoder og forvaltningstiltag, som forventes at skulle anvendes for at opfylde handleplanens mål (Natura 2000-planens indsatsprogram).

Den konkrete indsats på et areal forventes i stort omfang udmøntet ved, at lodsejeren søger om tilskud fra en række særlige tilskudsordninger under Landdistrikts-programmet. For nærmere information henvises til [NaturErhvervsstyrelsen](#). Kommunerne vil i samarbejde med landbrugets organisationer søge at vejlede lodsejerne i forbindelse med ovenstående ansøgninger.

Forventede metoder til sikring af velegnede levesteder for arterne på udpegningsgrundlaget:

Fuglelivet i Gl. Havdrup og Snoldelev Mose har været overvåget siden 1980. Rørhøgen yngler regelmæssigt med 1 par årligt i Gl. Havdrup Mose. Sortterneen har ikke med sikkerhed ynglet i moserne siden 1980. Udover arterne på udpegningsgrundlaget rummer især Gl. Havdrup Mose et rigt og varieret fugleliv.

I overvågningsrapporten fra 2011 er der observeret 1-2 ynglende rørhøge i Gl. Havdrup Mose men ingen i Snoldelev Mose. Sortterneen blev slet ikke registreret i området. I Natura 2000-planen for området er det beskrevet, at for arter uden tilstandsvurderingssystem er målsætningen gunstig bevaringsstatus. Det betyder, at deres levesteder skal kunne danne grundlag for en ynglebestand som minimum svarer til tilstanden ved direktivernes ikrafttræden eller et højere bestandsniveau, der siden da har afspejlet levestedernes bæreevne. Bestandsstørrelserne, der ligger til grund for områdernes status som Fuglebeskyttelsesområde, er henholdsvis 0-1 par sortterneer og 1 par rørhøge.¹

Rørhøg

Rørhøgen har en ynglebestand, der svarer til bestandstørrelsen på udpegnings-grundlaget. For at sikre denne bestand er det dog væsentligt at uønsket opvækst holdes nede, således at rørhøgen har de optimale fourageringsmuligheder på de våde eng- og mosearealer.



Rørhøg. Fotograf Erik Mandrup Jacobsen.

¹ EF-fuglebeskyttelsesområder og Ramsarområder, Miljø- og Energiministeriet – Skov- og Naturstyrelsen 1996.

Sortterne

Sortterne har som art vist markant tilbagegang landet over og arten er for længst forsvundet fra Sjælland. Dog har der indtil for få år siden været en lille og yderst skrøbelig bestand i Ramsødalen få km mod vest. Derfor er det tvivlsomt om forbedring af forholdene vil føre til at sortternen igen vender tilbage til området som ynglefugl. Generelle naturforbedrende tiltag som græsning og forbedring af vandkvaliteten i moserne vil under alle omstændigheder være til gavn for såvel områdets ynglende vandfugle som for de sortterner, der evt. måtte indfinde sig.



Sortterne. © Fotograf Nis Lundmark Jensen

De enkelte metoder og forvaltningstiltag:

Rydning af uønsket opvækst

På lysåbne naturtyper kan der være behov at rydde træer og buske inden der om muligt iværksættes græsning eller høslæt. I Gammel Havdrup og Snoldelev Moser drejer det sig særligt om eng- og moseområderne. Hele øen i Snoldelev Mose samt mosens randarealer er helt tilgroede. Tilgroningen sker især i form af pil og tjørn, men på øen i Snoldelev Mose også i form af større træer. Engarealerne i Gl. Havdrup Mose skal forsat ryddes med jævne mellemrum for at sikre opretholdelse af græsningen.

Der skønnes at være behov for førstegangstrydning af i størrelsesordenen 6 ha.

Der kan også i mindre omfang blive tale om rydning af rørskov i Gl. Havdrup Mose.

Græsning eller høslæt

Hovedparten af de lysåbne naturtyper forventes plejet med ekstensiv græsning og/eller høslæt. Der skønnes at være behov for græsning og/eller høslæt på i størrelsesordenen 27 ha. Heraf er ca. 17 ha allerede omfattet af eksisterende aftaler eller lignende om græsning/høslæt. Flere af de eksisterende MVJ-aftaler udløber dog allerede i 2013 og det indhegnede engareal i den sydlige del af mosen er kun sikret via en mundtlig aftale. Det er derfor vigtigt, at der også fremadrettet arbejdes for at sikre den ekstensive drift af arealerne.

Næringsstofbelastning

Næringsstofmængden i søerne ønskes som beskrevet reduceret vha. vandplanerne. I Roskilde Kommune vil der for enkeltejendomme i det åbne land inden 2015 blive gennemført forbedret spildevandsrensning på SOP-niveau. Dvs. skærpet krav til organisk stof samt nitrifikation med reduktion af fosfor. De enkeltejendomme der afvander til mosen og er beliggende i Solrød Kommune er alle kloakerede.

Derudover peger Natura 2000-planen for området på problemer med afløb af vejvand fra landevejen mellem Roskilde og Køge. Det skal afklares, om der kan findes en anden løsning på afledning af vejvandet, så det ikke fremover belaster vandkvaliteten i de to moser.

Forstyrrelser

Der er i Natura 2000-planen angivet at arternes mulige ynglesteder skal sikres mod forstyrrelser. Kommunerne vil derfor sikre at eventuelle fremtidige stier i området ikke placeres i nærheden af mulige ynglepladser.

Prioritering af den forventede forvaltningsindsats

I 1. planperiode gælder indtil videre den med Grøn Vækst afledte nationalpolitiske præmis om frivillighed i Natura 2000-indsatsen, hvilket også er baggrunden for den økonomiaftale for 2013 mellem regeringen og KL, der lægger de økonomiske rammer for den kommunale Natura 2000-indsats.

Indsatsen i 1. planperiode skal standse tilbagegangen for arter på udpegningsgrundlaget.

I Natura 2000-planen er dette mål udmøntet i fire sigtelinjer:

1. Sikring af tilstanden af eksisterende naturarealer og arter
2. Sikring af de små naturarealer
3. Sikring af naturtyper og levesteder som ikke er beskyttede
4. Indsats for truede naturtyper og arter

De fire sigtelinjer lægger niveauet for den indsats, som handleplanmyndighederne skal gennemføre, og er udtryk for den nationale prioritering i 1. planperiode.

Her beskrives de dele af indsatsprogrammet, som handleplanmyndighederne forventes at gennemføre med særligt fokus og tidligt i planperioden:

Sikring af afgræsning:

Der arbejdes for, at arealer, der ved planperiodens opstart afgræsses som led i MVJ-aftaler eller andre aftaler, også fremover sikres ekstensiv drift.

Rydning:

Der arbejdes for at øen i Snoldelev Mose ryddes for træer og buske. Endvidere arbejdes der for at rydde randarealerne til Snoldelev Mose, således at der kan etableres græsning. Det skal undersøges om der bør ryddes en større eller mindre del af rørskovene i Gl. Havdrup Mose af hensyn til opretholdelsen af åbne vandflader til sortternes fouragering.

Tilførsel af næringsstoffer:

Der arbejdes for, at afklare om der kan findes en anden løsning på afledning af vejvand fra landevejen mellem Roskilde og Køge.

Øvrig reduktion af tilførsel af næringsstoffer til moserne sker via vandplanen og husdyrgodkendelsesloven.

Forventet effekt

I det følgende beskrives den forventede naturmæssige effekt ved at gennemføre de enkelte aktiviteter.

Den faktiske naturmæssige effekt for arterne vil løbende blive fulgt i det nationale overvågningsprogram, NOVANA.

Solrød og Roskilde Kommuner overvåger endvidere årligt bestanden af ynglende fugle i området.

Arter:

Indsatsen for de to arter på udpegningsgrundlaget vil ske igennem generelt naturforbedrende tiltag, der ligeledes vil tilgode området's øvrige fugleliv og området's beskyttede naturtyper.

Rydning af uønsket opvækst

Rydning af uønsket opvækst som tjørn og pil i moserne vil først og fremmest være med til at sikre at der kan opretholdes en ekstensiv drift i form af afgræsning eller høslæt på arealerne. Det sikrer også, at den flora og fauna, der trives bedst med lysåbne forhold, ikke skygges bort. Ved rydning af pilekrat sikres også at der opretholdes større sammenhængende arealer af lysåben rørskov til glæde for rørhøgen. Rydning af træer på øen i Snoldelev Mose vil give mulighed for at hættemåger kan genetablere en koloni, som kan yde beskyttelse til ynglende sortterne og andre sjældne ynglefugle.

Græsning eller høslæt

Opretholdelse eller opstart af græsning på naturarealerne er, i lighed med rydningen af uønsket opvækst, med til at sikre levestederne for de plante- og dyrearter, der er tilknyttet lysåbne forhold. De græssende dyr skal gå så langt ud i moserne som muligt. Det vil skabe nye levesteder for både fugle, padder og insekter. For både rørhøgen og sortternen vil de åbne enge skabe bedre yngle- og fouragerings-muligheder. Rydning af rørskov vil sikre sortternens mulighed for fouragering over åbne vandflader.

Reducering af næringsstofbelastningen

Et af de væsentligste tiltag til forbedringen af naturtilstanden i moserne til glæde for sortterne, rørhøg og området's øvrige fugleliv er at reducere næringsstofbelastningen. Ved hjælp af denne plan sættes der fokus på at reducere næringsstofbelastningen fra den nærliggende landevej mellem Køge og Roskilde. Desuden vil der ske en reduktion i næringsstofførslen som følge af de generelle virkemidler i vandplanen. En lavere næringsstofbelastning af moserne kan på sigt være med til at give en bedre sommersigt dybde i søerne. Dermed skabes der bedre grundlag for opvækst af den undervandsvegetation, der er af stor betydning for hovedparten af de insekter og andre smådyr, der danner fødegrundlaget for sortternen.

I Vandplan 2010-2015 er det dog påpeget, at begge søer er meget næringsrige og antageligt har en høj intern fosforbelastning. Det er derfor tvivlsomt om søerne når målet om god økologisk tilstand inden 2015.

Miljøvurdering

Den kommunale naturhandleplan er som udgangspunkt omfattet af krav om miljøvurdering i henhold til lov om miljøvurdering af planer og programmer (Lovbekendtgørelse nr. 936 af 24. september 2009). For samtlige statslige naturplaner er der foretaget en strategisk miljøvurdering. Naturhandleplanen har et indhold, der ikke adskiller sig fra de oplysninger, som allerede er givet i de miljøvurderede naturplaner. Naturhandleplanen sætter ikke nye rammer for fremtidige anlægstilladelser og vil ikke kunne påvirke internationalt udpegede naturbeskyttelsesområder udover hvad der er anført i den statslige naturplan. Derfor vurderer Roskilde og Solrød Kommuner, at der ikke skal foretages en selvstændig strategisk miljøvurdering for denne.



Bilag 1: Arter på udpegningsgrundlag

Udpegningsgrundlag for Fuglebeskyttelsesområde nr. 103

Udpegningsgrundlag for Fuglebeskyttelsesområde nr. 103

Fugle:

Sortterne Y

Rørhøg Y

Y: ynglende art

T: trækfugle, der opholder sig i området i internationalt betydende antal

Tn: trækfugle, der opholder sig i området i nationalt betydende antal

Bilag 2: Fordeling af indsats mellem handleplan-myndigheder og offentlige lodsejere

I Natura 2000-planens indsatsprogram er der retningslinjer, hvor der er behov for en nærmere afklaring af, hvem der følger op på retningslinjerne. Det drejer sig om følgende retningslinjer:

- ❖ Der sikres velegnede og uforstyrrede levesteder for sorterne og rørhøg.
- ❖ Der sikres optimale yngleforhold for sorterne og rørhøg
- ❖ Der sikres gode yngle- og fourageringsmuligheder for sorterne ved større søer i Natura 2000-området. Dvs. gennem forbedret vandkvalitet og sikring af forstyrrelsesfrie zoner omkring mulige ynglesteder.
- ❖ Rørhøst skal ske under hensyntagen til egnede redesteder for rørhøg. Dvs. opretholdelse af passende store, vanddækkede områder med rørsump.

Der er aftalt følgende opgavefordeling mellem Solrød og Roskilde Kommuner i Natura 2000-området:

Indsatser i 1. planperiode	Handleplan-myndighed					
	Roskilde Kommune		Solrød Kommune		Total	
	Igangværen de indsats	Behov for ny indsats	Igangværen de indsats	Behov for ny indsats	Igangværen de indsats	Behov for ny indsats
Rydning af uønsket opvækst	-	≤ 2 ha	-	≤ 4 ha		≤ 6 ha
Afgræsning*	≤ 0 ha	≤ 3 ha	≤ 24 ha	-	≤ 24 ha	≤ 3 ha
Undersøgelse af ændret afledning af vand fra Køge-Roskilde landevejen						

* En stor del af indsatsen ligger i at sikre at de eksisterende afgræsninger opretholdes.

Bilag 3: Forklaring af Natura 2000-begreber m.m.

Begreb	Forklaring
Natura 2000	Natura 2000 er et netværk af områder i EU med særligt værdifuld natur. Natura 2000 er en samlebetegnelse for habitatområder og fuglebeskyttelsesområder. I Danmark tales om internationale naturbeskyttelsesområder, som også rummer Ramsarområder, og består af et eller flere af disse særligt udpegede områder. Natura 2000-områderne kan ses i Danmarks Miljøportal . Der er mere information om Natura 2000 på Naturstyrelsens hjemmeside
Udpegningsgrundlag	Udpegningsgrundlaget er en fællesbetegnelse for de arter og naturtyper, som findes indenfor et internationalt beskyttelsesområde og som er omfattet af listerne i habitatdirektivet eller fuglebeskyttelsesdirektivet, som forudsætter udpegningsgrundlag af beskyttelsesområder. Du kan finde udpegningsgrundlag her: Udpegningsgrundlag .
Naturtyper	Naturtyperne er defineret nærmere i " Habitatbeskrivelser, årgang 2010 ". Endvidere er alle danske naturtyper beskrevet på Naturstyrelsens hjemmeside .
Lysåbne terrestriske naturtyper	I Danmark er der 35 lysåbne terrestriske naturtyper: 1210 (Enårig vegetation på strandvolde) , 1220 (Flerårig vegetation på stenede strande) , 1230 (Klinter eller klipper ved kysten) , 1310 (Vegetation af kveller eller andre enårige strandplanter) , 1320 (Vadegræssamfund) , 1330 (Strandenge) , 1340 (Indlands-strandenge) , 2110 (Begyndende klitdannelser) , 2120 (Hvide klitter og vandremiler) , 2130 (Stabile kystklitter med urtevegetation) , 2140 (Stabile kalkfattige klitter med Empetrum nigrum) , 2160 (Kystklitter med havtorn) , 2170 (Kystklitter med gråris) , 2190 (Fugtige klitlavninger) , 2250 (Kystklitter med enebær) , 2310 (Indlandsklitter med lyng og visse) , 2320 (Indlandsklitter med lyng og revling) , 2330 (Indlandsklitter med åbne græsarealer med sandskæg og hvene) , 4010 (Våde dværgbusksamfund med klokkelyg) , 4030 (Tørre dværgbusksamfund (heder)) , 5130 (Enebærkrat på heder, overdrev eller skrænter) , 6120 (Tørketålende græsvegetation på kalkrig jordbund) , 6210 (Overdrev og krat på mere eller mindre kalkholdig bund) , 6230 (Artsrige overdrev) , 6410 (Tidvis våde enge) , 6430 (Bræmmer med høje urter) , 7110 (Aktive højmoser) , 7120 (Nedbrudte højmoser) , 7150 (Lavninger på tørv med Rhynchosporion) , 7210 (Kalkrige moser og sumpe med hvas avneknippe) , 7220 (Kilder og væld med kalkholdigt (hårdt) vand) , 7230 (Riggær) , 7140 (Overgangstyper af moser og hængesæk) , 8220 (Indlandsklipper af kalkfattige bjergarter) , 8230 (Indlandsklipper af kalkfattige bjergarter med pionerplantesamfund) .

Sø- og vandløbsnaturtyper	I Danmark er der 7 sø- og vandløbsnaturtyper: 3110 (Kalk- og næringsfattige søer og vandhuller) , 3130 (Ret næringsfattige søer og vandhuller) , 3140 (Kalkrige søer og vandhuller med kransålgler) , 3150 (Næringsrige søer og vandhuller med flydeplanter) , 3160 (Brunvandede søer og vandhuller) , 3260 (Vandløb med vandplanter) , 3270 (Vandløb med tidvis blottet mudder med enårige planter) .
Skovnaturtyper	I Danmark er der 10 skovnaturtyper: 2180 (Skovklit) , 9110 (Bøg på mor) , 9120 (Bøg på mor med kristtorn) , 9130 (Bøg på muld) , 9150 (Bøg på kalk) , 9160 (Ege-blandskov) , 9170 (Vinteregeskov) , 9190 (Stilkeke-krat) , 91D0 (Skovbevokset tørvemose) , 91E0 (Elle- og askeskov) .
Kortlægning	Under forarbejdet til Natura 2000-planerne er en række naturtyper kortlagt ved en fysisk gennemgang af habitat-områderne. Naturtyperne er afgrænset og identificeret, og der er registreret oplysninger om struktur og artsindhold på arealerne. De kortlagte områder kan f.eks. findes på PRIOR .
Tilstandsklasse	Tilstandsklassen er udtryk for naturkvaliteten af den enkelte kortlagte naturtype. Tilstandsklassen er beregnet på baggrund af strukturindikatorer og artsdata, som er indsamlet ved kortlægningen. Ud fra strukturindikatorerne beregnes et strukturindeks, og tilsvarende beregnes et artsindeks ud fra de indsamlede artsdata. Hver især fortæller de to indeks noget om de aktuelle livsvilkår og den seneste historie på arealet. Tilstanden er en sammenvejning af de to indeks. Der er 5 tilstandsklasser: I. Høj tilstand II. God tilstand III. Moderat tilstand IV. Ringe tilstand V. Dårlig tilstand De to øverste klasser I og II opfylder Habitatdirektivets krav til gunstig bevaringsstatus under forudsætning af, at der foreligger en prognose der siger, at arealet også i fremtiden vil kunne opretholde den høje eller gode tilstand. Tilstandsklasse (inkl. struktur- og artstilstand) for en kortlagt naturtype kan ses på PRIOR .

Gunstig bevaringsstatus	<p>En naturtypes bevaringsstatus er gunstig, når:</p> <ul style="list-style-type: none"> - arealet med naturtypen i det naturlige udbredelsesområde er stabilt eller øges - den særlige struktur og de særlige funktioner, der er nødvendige for naturtypens opretholdelse, er til stede og vil være det fremover. - bevaringsstatus for de arter, der er karakteristiske for naturtypen, er gunstig. <p>En arts bevaringsstatus anses for gunstig, når:</p> <ul style="list-style-type: none"> - bestandsudviklingen viser, at arten på lang sigt vil opretholde sig selv - artens naturlige udbredelsesområde hverken er i tilbagegang eller vil blive mindsket - der er og sandsynligvis fortsat vil være et tilstrækkeligt stort levested til på lang sigt at bevare artens bestande
Natura 2000-plan	<p>Natura 2000-planen fortæller, hvordan man skal behandle hvert af de 246 Natura 2000-områder, så man stopper tilbagegangen for naturtyper og arter i det enkelte område. Natura 2000-planen indeholder en basisanalyse af områdets aktuelle naturtilstand og trusler, mål for naturtilstanden og et indsatsprogram. Natura 2000-plan kan findes på Naturstyrelsens hjemmeside.</p>
Natura 2000-handleplan	<p>Natura 2000-planen udmøntes i handleplaner. En kommune skal således udarbejde en handleplan for, hvordan Natura 2000-planen vil blive realiseret inden for kommunens geografiske område på land og kystnære områder. Kommunen skal efterfølgende sikre, at handleplanen gennemføres. På tilsvarende måde har Naturstyrelsen ansvaret for at udarbejde og gennemføre handleplaner for de skovbevoksede, fredskovspligtige arealer.</p>
Offentlige lodsejeres drifts- og plejeplaner	<p>Offentlige lodsejere har mulighed for selv at udarbejde drifts- og plejeplan som opfølgning på en Natura 2000-plan. I Natura 2000-handleplanen skal der være resuméer af de offentlige lodsejeres drifts- og plejeplaner.</p>
Invasive arter	<p>Invasive arter dækker over plante- og dyrearter, der af mennesket er blevet flyttet fra en del af verden til en anden og her påvirker hjemmehørende arter negativt. Et almindeligt brugt eksempel er kæmpe-bjørneklo, som er ført til Danmark fra Kaukasus og nu giver problemer i eksempelvis moser, hvor den udkonkurrerer hjemmehørende plantearter.</p>

<p>Skovnaturtypebevarende drift og pleje</p>	<p>I Natura 2000-tilskudsordning for skov er den skovnaturtypebevarende drift og pleje defineret på følgende måde:</p> <p>Alle arealer omfattes af en basissikring med følgende indhold:</p> <ul style="list-style-type: none"> • Vedvarende skovdække • Ved skovdrift skal de karakteristiske træarter for skovnaturtypen fremmes • Ved foryngelse skal der anvendes en naturvenlig foryngelse • Ingen gødskning, kalkning eller kemisk bekæmpelse • Uforstyrret jordbund på mindst 2/3 af arealet • Ingen øget afvanding • Bevaring af eksisterende dødt ved og træer med hulheder • Plejeret til handleplan-myndigheden til bekæmpelse af arter, der optræder invasivt <p>Som minimum skal alle arealer i tilstandsklasse 1 omfattes af en supplerende sikring med én eller flere af følgende tiltag:</p> <ul style="list-style-type: none"> • Bevaring af store træer til død og henfald • Bekæmpelse af invasive arter • Etablering af naturlige vandstandsforhold • Forberedelse til skovgræsning
<p>Urørt skov</p>	<p>I Natura 2000-tilskudsordning for skov omfatter udlæg til urørt skov følgende restriktioner:</p> <ul style="list-style-type: none"> • Ingen skovdrift • Ingen fjernelse af levende eller døde træer • Ingen gødskning, kalkning eller kemisk bekæmpelse • Ingen forstyrrelse af jordbunden • Ingen oprensning eller nygravning af grøfter • Plejeret til handleplan-myndigheden til bekæmpelse af arter, der optræder invasivt