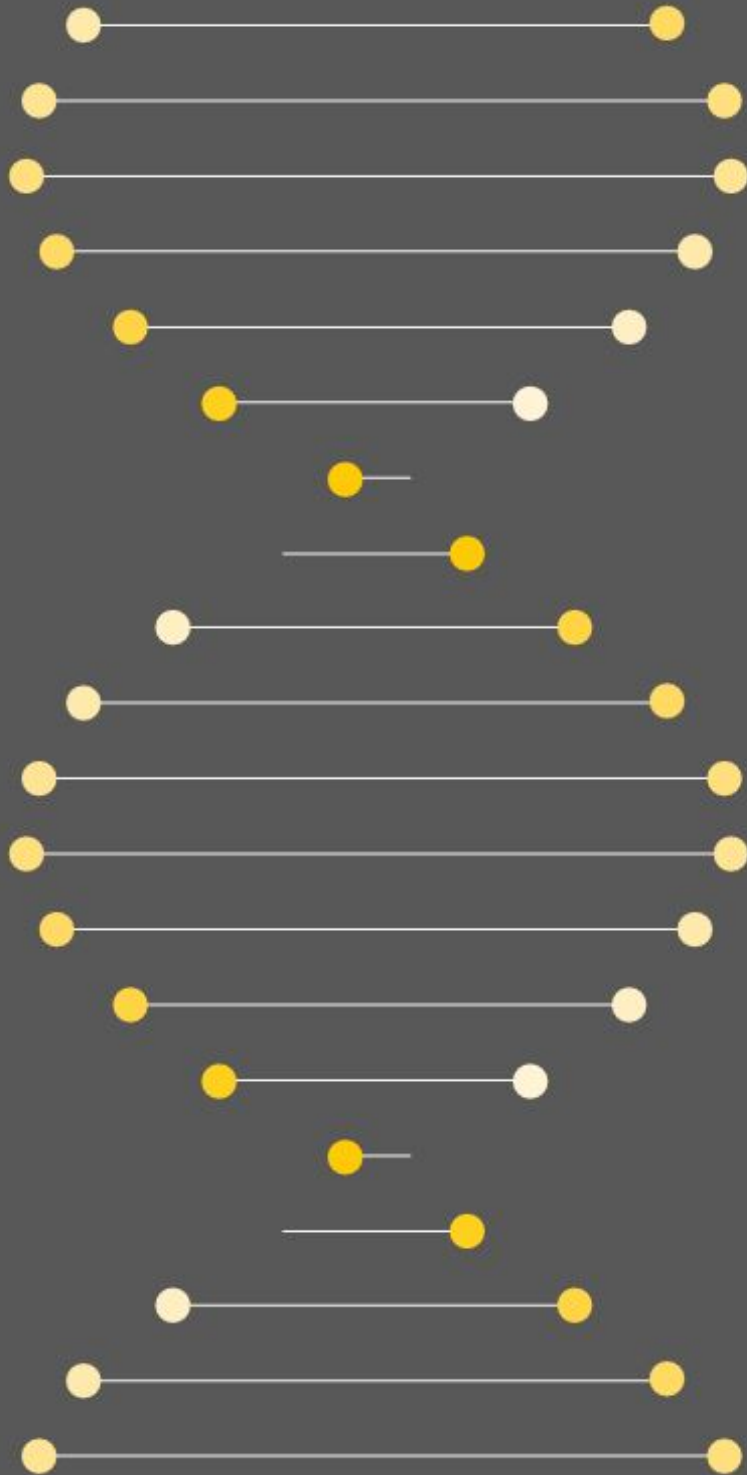


Beskæftigelsesplan

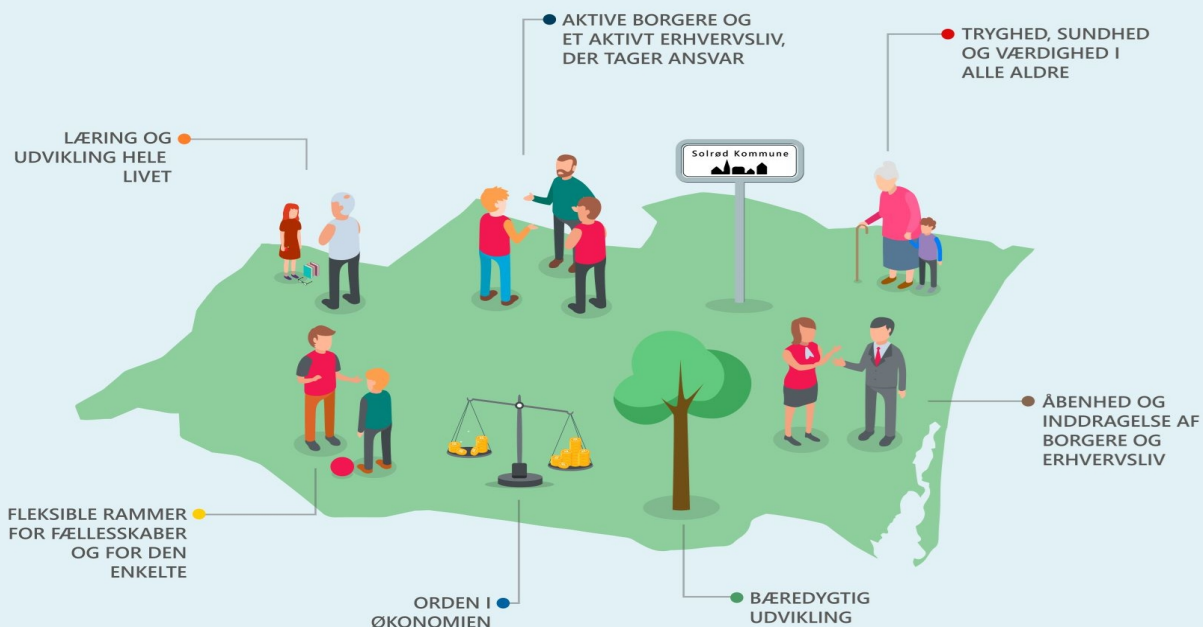
2023



Indhold

Beskæftigelsesplan 2023	3
Virksomhedsservice- og samarbejde	6
Jobparate og a-dagpenge	7
Integration	8
Unge	9
Sygedagpenge	10
Borgere med andre udfordringer end ledighed	11
Strategi	11
Bilag 1. Udvikling i antallet af fuldtidspersoner sammenholdt med det oprindelige budget	12

Beretning om Beskæftigelsesplan
Udgivet af Solrød Kommune, Job- og Socialcenteret
Solrød Center 1
2680 Solrød Strand
Telefon: +4556182000
www.solrod.dk



Beskæftigelsesplan 2023

Beskæftigelsesplan 2023 er Solrød Kommunes plan for, hvordan kommunen vil imødekomme de beskæftigelsespolitiske udfordringer i 2023. Beskæftigelsesplanen sikrer sammenhæng mellem de beskæftigelsespolitiske udfordringer og de lokalpolitiske mål og prioriteringer i indsatsen.

Beskæftigelsesplanen har til formål at skabe overblik over indsatsområderne og anvise retningen i Solrød Kommunes samlede beskæftigelsesindsats.

Job- og Socialcenteret varetager de beskæftigelsesrettede opgaver i forhold til borgere, der er:

- Forsikrede ledige (a-dagpengemodtagere)
- Kontanthjælps- og uddannelseshjælpsmodtagere
- På selvforsørgelses- og hjemrejseydelsen
- På sygedagpenge, revalidering, jobafklaring, ressourceforløb, ledighedsydelse eller fleksjob

Job- og Socialcenterets kerneopgave er:

1. At hjælpe kommunens ledige borgere med at blive selvforsørgende
2. At fastholde borgere med helbredsmæssige udfordringer på arbejdsmarkedet

3. At hjælpe borgere langt fra arbejdsmarkedet til et liv med højst mulig selvhjulpethed og livskvalitet
4. At hjælpe virksomhederne med at finde kvalificeret arbejdskraft

Byrådets pejlemærker

Beskæftigelsesplanen er udarbejdet med afsæt i byrådets pejlemærker. Særligt følgende pejlemærker vil være styrende for kommunens beskæftigelsesindsats i 2023:

- Orden i økonomien
- Aktive borgere og et aktivt erhvervsliv, der tager ansvar
- Åbenhed og inddragelse af borgere og erhvervsliv
- Læring og udvikling hele livet
- Tryghed, sundhed og værdighed i alle aldre

Orden i økonomien

Job- og Socialcenteret anvender datadrevet ledelse til at styre den daglige drift. Det er med til at skabe sammenhæng mellem aktivitetstal og udgifter. Beskæftigelsesområdet fylder i den kommunale økonomi. Alene overførelsesudgifterne udgør godt 234 mio. kr. svarende til ca. 16 % af kommunens budget. Det er derfor vigtigt for Job- og Socialcenteret, at ledigheden ikke er højere, end hvad vores rammevilkår tilsiger, og samtidig er det vigtigt, at de indsatser kommunen iværksætter har en virkning på beskæfti-

gelsen i kommunen.

Aktive borgere og et aktivt erhvervsliv, der tager ansvar

Job- og Socialcenteret har fokus på at hjælpe de ledige i job og fastholde borgere med helbredsmæssige udfordringer på arbejdsmarkedet. Det sker i tæt samspil med erhvervslivet og foreningslivet.

Flere undersøgelser viser, at langvarig arbejdsløshed, gentagne jobtab og oplevelser af jobusikkerhed sammen med andre livsfaktorer giver øget risiko for forskellige negative helbredskonsekvenser.

Samtidig viser andre undersøgelser, at effekten for borgere ved beskæftigelse er en højere indkomst, muligheden for at tage ansvaret for og styringen over eget liv, samt sandsynlighed for bedre helbred og øget livskvalitet for dem selv og deres pårørende.

Åbenhed og inddragelse af borgere og erhvervsliv

Job- og Socialcenterets borgerrettede indsats sker i tæt dialog og løbende forventningsafstemning med både erhvervslivet og de ledige. Det skal tjene det overordnede mål, at virksomhederne får den arbejdskraft de har brug for, og at de ledige kommer i arbejde og dermed selvforsørgelse.

Læring og udvikling hele livet

Medarbejderne i Job- og Socialcenteret vil møde borgerne med en forventning om, at de er åbne for at lære nyt og udvikle sig, hvis det er det, der skal til for at finde tilbage til arbejdsmarkedet.

Strategi

Et af målene er at "alle ledige skal have en værdig sagsbehandling". Dermed menes, at hver enkelt borger modtager en meningsfuld indsats, som er tilrettelagt ud fra den enkeltes behov.

Ministermålet om værdighed spiller fint sammen med Solrød Kommunes overordnede strategi og indsats over for kommunens ledige.

I Solrød Kommune bygger beskæftigelsesindsatsen på 3 grundpiller:

- Dem der kan selv, skal selv - og dem som ikke kan (eller vil) skal have en aktiv indsats
- Det er "medarbejderen der virker". Når medarbejderen i Job- og Socialcenteret møder borgeren med en tro på, at borgeren kan, så lykkes det at rykke borgeren
- Det er "virkeligheden der virker", dvs. at ledige skal have en virksomhedsrettet indsats på en arbejdsplads

Indsætterne i Job- og Socialcenteret og de fokusområder, som er beskrevet under hvert ministermål, har fokus på det, som har størst effekt. Indsætterne bliver derfor tilrettelagt på baggrund af det, vi ved virker for den enkelte ledige. Denne viden bygger på mange års forskning på beskæftigelsesområdet. Samtidig understøttes indsætterne af relevante projekter fra Styrelsen.



Værdighed i vores indsats

I Job- og Socialcenteret har vi en grundlæggende tro på, at vi kan skabe progression sammen med borgeren og få borgeren i job eller uddannelse. Derfor møder medarbejderne i Job- og Socialcenteret kommunens borgere med forventninger, og derfor stiller vi krav. Det sker i ordentlighed og respekt, og vi lægger op til en tillidsfuld relation, hvor borgeren også skal have forventninger til os.

Udfordringer på beskæftigelsesområdet

Situationen på det danske arbejdsmarked er nu en anden end for to år siden. Ledighedsprocenten er 2,1 % (aug.), og på niveau med 2019. Virksomhedernes efterspørgsel på kvalificeret arbejdskraft er stor, og for at imødekomme denne udfordring vil der i 2023 være fokus på, at flere borgere skal have fodfæste på arbejdsmarkedet. Det gælder især gruppen af borgere med længere ledighed bag sig, ledige på kanten af arbejdsmarkedet, dvs. borgere som ud over ledighed har sociale eller sundhedsmæssige udfordringer, og borgere med handicap. Der er også søsat en række nye udviklingsprojekter i 2022, som er med til at understøtte denne udvikling.

Men selvom der i øjeblikket er lav ledighed og et lukrativt arbejdsmarked, er udviklingen på arbejdsmarkedet i den kommende tid behæftet med stor usikkerhed. Det skyldes blandt andet krigen i Ukraine, som har skabt flygtningestrømme, stigende energipriser og høj inflation - alt sammen faktorer, som er med til at påvirke udviklingen på det danske arbejdsmarked.

Derudover træder udmøntningen af anden delaftale om nytænkning af beskæftigelsesindsatsen i kraft pr. 1. januar 2023. Ud over at delaftalen skal være med til at finansiere muligheden for at gå tidligt på pension, for borgere der har haft mange år på arbejdsmarkedet, er intentionen at skabe et mere fleksibelt kontaktforsøg for de ledige og prioritere virksomhedsrettede indsatser.

Ministermål

Hvert år udmelder beskæftigelsesministeren et antal politiske ministermål, som skal være med til at imødegå de landsdækkende udfordringer på beskæftigelsesområdet. For at skabe bedst mulig kontinuitet i beskæftigelsespolitikken har beskæftigelsesministeren valgt at videreføre målene fra 2022.

Følgende mål blev udmeldt for 2023:

- Alle ledige skal have en værdig sagsbehandling

- Virksomhederne skal sikres den nødvendige og kvalificerede arbejdskraft
- Flere ledige skal opkvalificeres
- Flere flygtninge og familiesammenførte skal være selvforsørgende
- Flere personer med handicap skal i beskæftigelse

Job- og Socialcenteret har følgende lokale mål:

- Flere unge skal støttes til og fastholdes i uddannelse og job
- En tidlig og arbejdsmarkedsrettet opfølgning på sygemeldte borgere
- Borgere med andre udfordringer end ledighed skal i beskæftigelse

Ministermålene er indskrevet som overordnede målsætninger under de enkelte afsnit i beskæftigelsesplanen. I slutningen af dokumentet fremgår de tre lokale mål.

Ministermålene og lokalmålene blev drøftet på udvalgmødet med Social-, sundheds- og fritidsudvalget den 16. august 2022, og der var bred opbakning til målene for 2023.

Projekter der understøtter beskæftigelsesindsatsen

I 2023 har Job- og Socialcenteret følgende projekter:

- Særlig tilrettelagt indsats for langtidsledige dagpenge-modtagere 50+. Formålet er, at afprøve en tidlig målrettet indsats for at forebygge, at forsikrede ledige over 50 år bliver langtidsledige eller forbliver langtidsledige.
- Individuelt planlagt job og uddannelse med støtte (IPS). Formålet er at få borgere med psykiske lidelser i uddannelse eller job parallelt med at de har en indsats i Psykiatrien.
- Flere skal med 3. Formålet er at understøtte, at borgere længst væk fra arbejdsmarkedet opnår helt eller delvis fodfæste på arbejdsmarkedet i form af ordinære løntimer.

Virksomhedsservice- og samarbejde

Aktive borgere og et aktivt erhvervsliv, der tager ansvar

Overordnet målsætning

Virksomhederne skal sikres den nødvendige og kvalificerede arbejdskraft (ministermål)

Job- og Socialcenterets opgave er først og fremmest at:

- Hjælpe virksomhederne med at få den arbejdskraft de efterspørger.
- Formidle ordinære job til kommunens ledige borgere.
- Uddanne, opkvalificere og omskole ledige til nye brancher inden for mangelområder mhp. at understøtte arbejdsmarkedets behov.

Strategien for virksomhederne

Udgangspunktet for virksomhedssamarbejdet er individuelt ift. den enkelte virksomhed. Fokus er at give virksomhederne en let og direkte kontakt og dermed oplevelsen af et ikke-bureaukratisk samarbejde med Solrød Kommune.

Strategien for borgerne

Det er dokumenteret, at virksomhedsrettede indsatser er et effektivt middel til at opnå selvforsørgelse. Det er "virkeligheden der virker". Det viser flere af de seneste års videnskabelige arbejdsmarkedsundersøgelser samt de seneste års projekter gennem Styrelsen for Arbejdsmarked og Rekruttering "Jobfirst", "Flere skal med" og "Bedre indsats for

borgere i ressourceforløb". Her er en af de centrale konklusioner, at arbejdsmarkedsparathed skabes på virksomhederne, og det er vigtigt, at der er fokus på den gode match mellem den ledige og virksomhedernes behov samt muligheden for etablering af ordinært arbejde eller lønnede timer.

Samarbejdspartnere

Job- og Socialcenteret er en del af Jobcentrenes Rekrutteringsservice Sjælland, som er et rekrutteringssamarbejde med 16 andre jobcentre i Region Sjælland, samt Jobservice Danmark, der sikrer virksomhederne en bred rekrutteringsplatform.

Erhvervsindsatsen

Erhvervsindsatsen er placeret i Job- og Socialcenteret, og har til formål at koordinere dialogen med og understøtte de lokale virksomheder i Solrød Kommune. Det sker blandt andet i et tæt samarbejde med Erhvervshus Sjælland, som arrangerer dialogmøder og workshops for virksomhederne samt informationsmøder for iværksættere.

Resultatmål:

Tilfredshedsundersøgelsen med Solrød Kommunes virksomhedsindsats blandt virksomhederne i Solrød Kommune viser at: Min 95 % har let adgang til og kontakt med virksomhedskonsulent og min. 95 % oplever tilfredsstillende service.

Jobparate og a-dagpenge

Læring og udvikling
hele livet

Overordnet målsætning Flere ledige skal opkvalificeres (ministermål)

Det er Job- og Socialcenterets opgave i samarbejde med de ledige borgere at finde den kortest mulige vej til varig beskæftigelse – også selv om det ikke er borgerens drømmejob 'plan a' eller borgerens 'plan b', men derimod et job, som giver selvforsørgelse indtil drømmejobbet bliver muligt.

Målgruppen er borgere på a-dagpenge, jobparate kontanthjælpsmodtagere og jobparate integrationsydelsesmodtagere. Borgere på integrationsydelse vil blive behandlet særskilt i afsnittet om ministermålet "Flere flygtninge og familiesammenførte skal være selvforsørgende".

Strategien for jobparate- og a-dagpengemodtagere

Strategien i Solrød Kommune er "Dem der kan selv – skal selv". Ledige borgere i Solrød Kommune vil blive mødt med en forventning om bred søgning af job fra første dags ledighed og krav om dokumentation for en bred søgning af job. Ved bred søgning menes både geografisk såvel som i typen af stillinger, der søges.

I 2023 vil der fortsat være fokus på at få nedbragt ledigheden.

Det vil ske gennem en målrettet brug af regeringens uddannelsespulje mhp. uddannelse eller omskoling af ledige til nye brancher inden for mangelområder.

Derudover er der iværksat et nyt udviklingsprojekt for ledige borgere 50+. I projektet afprøves en tidlig og målrettet indsats, som forebygger, at forsikrede ledige 50+ bliver langtidsledige eller forbliver langtidsledige.

Der er fokus på:

- At understøtte arbejdsmarkedet inden for områder hvor der er mangel på arbejdskraft.
- Borgere med en ledighed på mere end 3 måneder
- Det gode match mellem den ledige og arbejdsgiver
- Virksomhedspraktik, løntilskud og lønnede timer, som fører til ordinær ansættelse samt brugen af vikarbu-reauer
- Ledige 50+ som er i risiko for langtidsledighed
- Opkvalificering af ledige med en forældet uddannelse, mangelfulde kompetencer eller der hvor brancheskift er den hurtigste vej til selvforsørgelse

Resultatmål

Ledighedsprocenten skal være blandt de 5 laveste landet.

Solrød kommune opfylder fokusmål vedrørende samtaler og tilbud på området A-dagpenge og jobparate kontanthjælpsmodtagere.¹

¹ Fokusmål skal sikre, at kommunen leverer en stabil og kontinuerlig indsats. Alle borgere med 12 måneder ledighed skal minimum have haft 4 samtaler og 1 tilbud. Hvis kommunens ledige inden for en given målgruppe ikke opfylder samtalekravet og tilbudskravet, risikerer kommunen at komme under skærpet tilsyn.

Integration

Åbenhed og inddragelse af borgere og erhvervsliv

Overordnet målsætning

Flere flygtninge og familiesammenførte skal være selvforsørgende (ministermål)

Job- og Socialcenterets opgave er at sikre integration og ordinær beskæftigelse for kommunens integrationsborgere. Det sker i tæt samarbejde med borgeren, inddragelse af erhvervslivet og det frivillige netværk.

Efter et par år med nedgang i antallet af nytilkomne flygtninge, kom der er ifm. med krigen i Ukraine en stigning i antallet af flygtninge.

Strategien for kommunens flygtninge og familiesammenførte

For nytilkomne flygtninge er der fokus på:

- Tilegnelse af dansk kombineret med en virksomhedsrettet indsats, indtil ordinær beskæftigelse er opnået.

For de flygtninge og familiesammenførte, der er langt fra arbejdsmarkedet, er strategien en tværfaglig helhedsorienteret indsats, der kan bringe den enkelte flytning tilbage til arbejdsmarkedet. Det sker i et tæt samarbejde med diverse foranstaltninger; psykolog, læge, hospital m.m.

Strategien for kommunens ukrainske flygtninge og familiesammenførte som er omfattet af særloven

For denne målgruppe har der fra dag et været fokus på en grundig screening af flygtningens kompetencer og derefter:

- Et direkte match med en virksomhed ved første samtale
- Påbegyndelse af integrationsprogram og danskuddannelse kombineret med virksomhedsindsats/lønnede timer

Repatriering

Udlændinge som har et kontaktførløb i kommunen og er i målgruppen for repatriering bliver ved disse samtaler konsekvent og systematisk vejledt om muligheden for at blive repatrieret, og der er oplysninger om ordningen på kommunens hjemmeside.

Pr. 1. august 2021 er der kommet en ændring, som betyder at borgere i målgruppen for repatriering, der fortsat er på ydelse efter fem år, skal tilbydes en særlig dedikeret repatrieringssamtale. Ønsker en udlænding at blive repatrieret, vejleder og henviser kommunen til individuel rådgivning hos Dansk flygtningehjælp

Resultatmål

Andel flygtninge og familiesammenførte til flygtninge ankommet de seneste 5 år, som er i beskæftigelse, skal være blandt de 15 højeste på Sjælland og i Hovedstaden.

Solrød kommune skal ved alle opfølgninger opfylde fokusmål vedrørende samtaler og tilbud på overgangsydelsesmodtagere.

Unge

Aktive borgere og et aktivt erhvervsliv, der tager ansvar

Overordnet målsætning

Flere unge skal støttes til og fastholdes i uddannelse og job (lokalt mål)

Flere personer med handicap skal i beskæftigelse (ministermål)

Strategien for den forebyggende ungeindsats

Job- og Socialcenteret ønsker en hurtig og målrettet indsats, som sikrer, at de unge kommer ind på en uddannelse eller fastholdes i en ungdomsuddannelse.

Strategien udmøntes i alle dele af kommunen, som er i berøring med de unge. Er der behov for en bred og længerevarende indsats, sker gennem en tværfaglig drøftelse mellem skoleområdet, børneområdet og Job- og Socialcenteret.

Der er fokus på:

- Hurtig og tæt kontakt til unge der ikke har afsluttet eller er i gang med en ungdomsuddannelse.
- Fastholdelse af den unge på uddannelsessporet.
- Fravær og udfaldstruede unge på ungdomsuddannelser.
- Visitation og opfølgning på unge på FGU-skolen.

Strategien for uddannelsesparate unge

Uddannelsesparate unge der søger ydelse i Job- og Socialcenteret skal hurtigst muligt i job eller påbegynde uddannelse. Skal den unge påbegynde uddannelse, er der fokus på, at den unge skal forsørge sig selv frem til uddannelsesstart. Unge uden en erhvervskompetencegivende uddannelse vil blive pålagt at søge optag på uddannelse.

Strategien for unge der har andre problemer end ledighed

Job- og Socialcenteret har særlig fokus på unge med andre

problemer end ledighed, og som er på uddannelseshjælp eller i ressourceforløb. Disse unge sikres en koordineret, tværfaglig og målrettet indsatsplan, som bringer dem tættere på uddannelse eller arbejdsmarkedet.

I 2023 vil der være fokus på, at det sker parallelt med andre beskæftigelsesrettede foranstaltninger såsom kompetenceafklaring af de unge, registrering af et retvisende CV på Jobnet.dk, brug af virksomhedsrettede indsatser, som fører til lønnede timer.

Derudover vil Job- og Socialcenteret prioritere mentorstøtte på virksomhederne samt handicapkompenserende ordninger, herunder personlig assistance og hjælpemidler til borgere med funktionsnedsættelse.

Job- og Socialcenteret deltager i projektet "Ban Vejen for job", som netop har det formål, at understøtte en bedre inklusion af unge med funktionsnedsættelser på arbejdsmarkedet, hvor fokus er på at håndtere indre barrierer og de unges egne forventninger til at komme i job. Derudover skal projektet også styrke virksomhedernes forventninger og viden, når de ansætter en ung med funktionsnedsættelse.

Resultatmål:

Solrød Kommune opfylder fokusmål vedrørende samtaler og tilbud på området uddannelseshjælp.

Sygedagpenge

Tryghed, sundhed
og værdighed
i alle aldre

Overordnet målsætning

En tidlig og arbejdsmarkedsrettet opfølgning på sygemeldte borgere (lokalt mål)

Job- og Socialcenterets opgave er, at medvirke til at den sygemeldte så hurtigt som muligt genvinder sin arbejdsevne og dermed kan vende tilbage til sit arbejde eller stå til rådighed som ledig.

Udgangspunktet for sygedagpenge er uarbejdsdygtighed grundet egen sygdom, herunder også arbejdsskadede. Ca. 2400 borgere er årligt i kontakt med Solrød Kommunes sygedagpengeteam. Siden 2019 har sygedagpengeforbruget været stigende. Men ved at have det strategiske fokus som beskrevet nedenfor forventes forbruget af sygedagpenge at ligge stabilt og på niveau med 2022.

Strategien

Overordnet set er der fokus på, at syge borgere rådgives og vejledes om den rigtige hjælp, ydelse og støtte.

Den sygemeldte selv, arbejdspladsen, den praktiserende læge, klinisk funktion og andre relevante aktører er tætte samarbejdspartnere (f.eks. psykiatrien, misbrugsbehandler, mentorer, andre virksomheder) i forhold til, at sikre en målrettet indsats og støtte, som bringer den sygemeldte tilbage til arbejdsmarkedet.

Den sygemeldte vil blive mødt med individuelt tilpassede krav og tilrettelagt forløb ift. at blive bragt tættere på arbejdsmarkedet. Der er fokus på mentorstøtte på arbejdspladsen samt handicapkompenserende ordninger, herunder personlig assistance og hjælpemidler til borgere med funktionsnedsættelse.

Der er fokus på:

- En tidlig og rettidig indsats, da der er evidens for, at tidlig indsats har god effekt.
- Længerevarende sygedagpengeforløb eller forløb der risikerer at blive længerevarende.
- Fastholdelse af borgere i eksisterende ansættelser ved fastholdelseskonsulent.
- Borgere med flere ydelsesskift mellem A-dagpenge og sygedagpenge.
- Målrettet brug af en virksomhedsrettet indsats for sygedagpengemodtagere, der kommer fra ledighed.

Resultatmål

Andel af delvist raskmeldte skal være lavere end gennemsnittet i Østdanmark.

Solrød kommune opfylder fokusmål vedrørende samtaler og tilbud på området sygedagpenge.

Borgere med andre udfordringer end ledighed

Læring og udvikling
hele livet

Overordnet målsætning

Borgere med andre problemer end ledighed skal i beskæftigelse (lokalt mål)
Flere personer med handicap skal i beskæftigelse (ministermål)

Målgruppen omfatter borgere, der er aktivitetsparate kontanthjælpsmodtagere, ledighedsydelsesmodtagere og borgere i ressourceforløb eller jobafklaringsforløb.

Denne målgruppe har udfordringer ud over ledighed. Udfordringerne kan være sociale, psykiske og/eller fysiske lidelser.

Strategi

For borgere med andre udfordringer end ledighed er udgangspunktet en koordineret, tværfaglig og målrettet indsats med tydelige og overskuelige mål for den enkelte borger. Det er Job- og Socialcenterets erfaring, at borgere længst væk fra arbejdsmarkedet bedst opnår fodfæste på arbejdsmarkedet gennem en kontinuerlig, håndholdt indsats, hvor fokus fra dag ét er arbejdsmarkedsrettet – borgere skal så tæt på arbejdsmarkedet som muligt, da det er i 'den virkelige verden' at progressionen sker.

Da denne målgruppe har andre udfordringer end ledighed, kan den virksomhedsrettede indsats ikke stå alene. Der opnås bedst progression, når den kombineres med andre sociale og sundhedsmæssige indsatser.

Strategien ligger godt i tråd med de projekter som Solrød Kommune gennem det næste år deltager i, nemlig:

1) I projekt "Individuelt planlagt job og uddannelse med støtte (IPS) Region Sjælland", er formålet at sikre en tæt og koordineret indsats for borgere med psykiske lidelser, som er tilknyttet psykiatrien og modtager psykiatrisk behandling og samtidig iværksætte virksomhedsrettede tiltag, som fører til lønnede timer og tilknytning til arbejdsmarkedet. Indsatsen består af hyppig kontakt til borger og et tæt par-løb mellem kommunens IPS-konsulenter og Psykiatrien.

2) "Flere skal med 3", for aktivitetsparate kontanthjælpsmodtagere, er en beskæftigelsesindsats, der gør op med langvarige kontanthjælpsforløb. Indsatsen skal generere stabil arbejdskraft til virksomhederne og ikke mindst skabe gunstige rammer for, at flere borgere får en plads i det arbejdsfællesskab, som giver mening for alle. Projektet tilbyder en særlig indsats til borgere med psykiske lidelser, hvor indsatsen er inspireret af IPS-projektet.

For borgere med andre udfordringer end ledighed vil fokus i 2023 være hyppig kontakt, klare jobmål, et retvisende og ajourført CV samt virksomhedsindsats. Også disse indsatser er prioriteret, fordi de erfaringsmæssigt har en stor effekt for borgeren. Derudover er der fokus på handicapkompen-serende ordninger, herunder personlig assistance og hjælpemidler til borgere med funktionsnedsættelse.

Resultatmål:

Andel ledige fleksjobvisiterede der modtager ledighedsydelse skal være lavere end landsgennemsnittet.

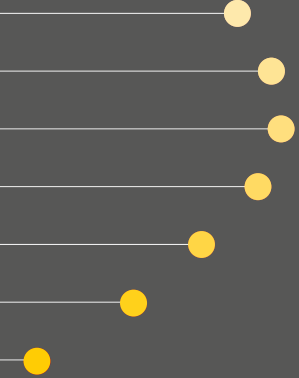
Solrød Kommune opfylder fokusmål vedrørende samtaler og tilbud til ledige med andre udfordringer end ledighed.

Bilag 1. Udvikling i antallet af fuldtidspersoner sammenholdt med det oprindelige budget

	Antal Fuldtidspersoner						Udvikling 2. kv. 2022 ift. de 2 foregående år*		Udvikling Solrød i forhold til budget	
	2. kv. 2020		2. kv. 2021		2. kv. 2022		Tendens hele landet	Tendens Solrød	Forventet antal FTP 2022	Oprindeligt budget 2022
	Hele landet	Solrød	Hele landet	Solrød	Hele landet	Solrød				
Ydelsesgrupper i alt	730.143	1.957	721.040	1.880	687.802	1.819	-5%	-5%		
A-dagpenge	119.783	355	95.325	271	59.207	177	-45%	-43%	106	269
Kontanthjælp	70.245	88	60.935	77	50.581	77	-23%	-7%	112	95
Uddannelseshjælp	38.552	57	33.084	42	29.766	46	-17%	-7%		
Selvforsørgelses- og hjemrejseydelse mv.	13.208	48	11.021	42	15.345	49	27%	9%	52	45
Sygedagpenge	75.702	328	95.115	329	78.900	262	-8%	-20%	297	271
Jobafklaringsforløb	20.029	94	11.330	56	22.298	86	42%	15%	82	85
Forrevalidering	303	0	231	.	139	.	-48%	-	-	-
Revalidering	3.093	8	2.414	5	1.854	.	-33%	-100%	3	10
Ressourceforløb	22.195	95	21.875	59	20.663	49	-6%	-36%	51	85
Ledighedsydelse	18.773	46	16.062	34	13.223	25	-24%	-38%	282	285
Fleksjob	80.987	209	85.117	231	91.053	266	10%	21%		
Førtidspension	216.488	473	224.264	529	230.805	548	5%	9%	570	486
Seniorpension	2.065	3	11.375	35	18.747	59	279%	311%	63	30

Udviklingen af antal fuldtidspersoner sammenholdt med det oprindelige budget. Hvis udviklingen viser et større fald er farvekoden grøn, hvis der er en stigning er farvekoden rød.

Kilde: Jobindsats.dk og



Job- og Social-
centeret
Solrød Kommune
Solrød Center 1
2680 Solrød Strand
www.solrod.dk