



Blomstrende bakker og en bugtende sti, hvor der tidligere kun var slåede plæner, har givet et helt nyt udtryk til det grønne areal ved Ørsteds domicil i Skærbæk.





Oversigtsfotos ved Ørsteds grønne arealer umiddelbart efter at de grønne plæner er ændret til et naturanlæg med stier, motionsbaner og siddepladser. Ud over at være til gavn for vilde arter var formålet med at omdanne arealet også at give medarbejdere og gæster gode og lærerige naturoplevelser i dagligdagen.

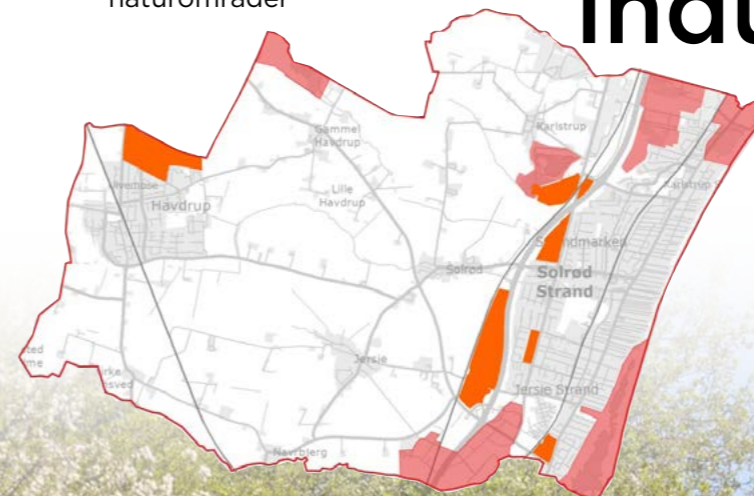
Det er en god idé at opsætte et skilt, som oplyser om virksomhedens beæggelse for at ændre praksis for driften af erhvervsarealet.

Har du spørgsmål er du meget velkommen til at kontakte Solrød Kommune, Team Natur og Miljø på telefon 5618 2000 eller på mail teknisk@solrod.dk

Sammen om Solrøds natur

Erhvervs- og industriområder

-  Erhvervs- og industriområder
-  Mest sårbare og unikke naturområder



Jo flere vi er om at gøre indsatser, jo større betydning har det for den lokale biodiversitet. Derfor vil Solrød Kommune invitere borgere, erhvervsliv, institutioner og organisationer til fælles indsatser for en rigere natur i vores kommune.



Erhvervs- og industriområder

Erhvervslivet i Solrød er præget af mange mindre og mellemstore virksomheder. De store erhvervs- og industriområderne i Solrød Kommune omfatter Karlstrup Erhvervsområde, Havdrup Erhvervsområde, Solrød Erhvervsområde (Lerbækvej), Engvangen og Cordozasvinget. Men spredt i kommunen råder erhvervslivet også over arealer af forskellig størrelse.

Erhvervs- og industriområder binder by og land sammen

Erhvervs- og industriområder indeholder et stort potentiale for øget biodiversitet, fordi de ofte er placeret mellem by, infrastruktur og det åbne land. Beliggenheden og randarealerne med beplantninger af træer og buske tilbyder relativt uforstyrrede levesteder for småfugle og andre smådyr. Mens fladerne omkring bygningerne ofte er karakteriseret ved hyppigt slåede plæner, hvor der er gode potentialer for en øget biodiversitet.

Karlstrup Erhvervsområde har et stort biodiversitetspotentiale, da det ligger i direkte forbindelse med et af kommunens mest naturrige områder.

For nogle virksomhedsejeres synspunkt, så vægter funktionalitet og ryddelig fremtoning oftest højest ved driften af de grønne arealer.

Men for andre, så kan det være interessant at se på, hvordan erhvervsområdernes grønne arealer og tagflader også kan rumme muligheden for at håndtere regnvand som lokale klimatiltag, og for at skabes naturskønne afstressende omgivelser til glæde for medarbejdere, samarbejdspartnere og eksterne interessenter. Et rigt og mangfoldigt liv på virksomhedernes udearealer er et grønt visitkort og et fysisk bevis på arbejdet med bæredygtighed lige uden for døren.

Selv med små justeringer af den nuværende drift vil det være muligt at opnå effekter for biodiversiteten. Og ofte er indsatser, som driften kan implementere uden større økonomiske investeringer, og uden at gå på kompromis med den ordentlige fremtoning, som de fleste virksomheder ønsker for deres udearealer.

Med denne værktøjskasse giver vi konkrete råd, som kan inspirere til, hvordan virksomheders udearealer kan gøres mere interessante for både biodiversitet og mennesker.



Grøn værktøjskasse

I erhvervs- og industriområder fremmes biodiversiteten bedst ved at fokusere på de her indsatser:

Mere af det her

- Blomstring og variation på udeområderne:** Mange virksomheder har store græsplæner som holdes tætklippede. For biodiversiteten er den slags landskab desværre grønne ørkener. Med omlægning af drift til mindre hyppig græsslåning kan der opnå noget mere variation. Endnu bedre er det, hvis græsplænerne kan erstattes med hjemmehørende blomstrende urter, eller endda med både urter, staudebeplantninger og områder med buske og træer.
- Grønne partnerskaber med andre lokale virksomheder:** Virksomhederne kan indgå i arbejdet med at forbedre biodiversiteten gennem grønne partnerskaber og samarbejder om samdrift og fælles planer for erhvervsområdets udearealer. En bevidst forvaltning af de grønne områder kan dels være til gavn for medarbejdernes rekreative muligheder, dels kan partnerskabet medvirke til at skabe et grønnere image for den enkelte virksomhed og erhvervsområdet.
- Grønne tage:** Virksomhedernes tagflader kan konverteres til grønne flader med tiltag for biodiversitet. Det er løsninger, som også samtidigt kan være en del af områdets lokale regnvandshåndtering.
- Bevaring af gamle træer:** Gamle træer bliver ofte fældet før de når at blive værdifulde levesteder for biodiversiteten. Hvis virksomheden har gamle træer på udearealet, kan der udarbejdes en plan for bevaring sammen med driften. Ofte er der plads til at træerne kan bevares som stående træruiner, eller ved at beholde det fældende træ på området til gavn for både svampe og insekter.

Mindre af det her

- Befæstede områder og ensformige græsplæner:** Arealer med asfalt, sten, fliser og andre hårde overflader er praktiske, men har næsten intet liv knyttet til sig. En hyppigt slået græsplæne efterlader meget lidt plads til blomstring med gode nektarblomster og varierede levesteder for insektlivet. Slå derfor ikke græsset så ofte, og slå eventuelt dele af græsplænen på forskellige tidspunkter.
- Sprøjtegift og gødning:** Brug af sprøjtemidler virker negativt på biodiversiteten. Og det samme gælder gødning og kompost, som derfor bør begrænses til nyttehaver og særligt udvalgte blomsterbede.
- Hækklipping lige før blomstring:** Klippes hækene før blomstring eller børsætning udelukkes muligheden for oplevelser med farverige insekter og fugle, der nyder godt af en mere naturlig hæk. Tidspunktet for hækklipping kan fremskyndes til tidligt forår, eller udsættes til vintersæsonen.

