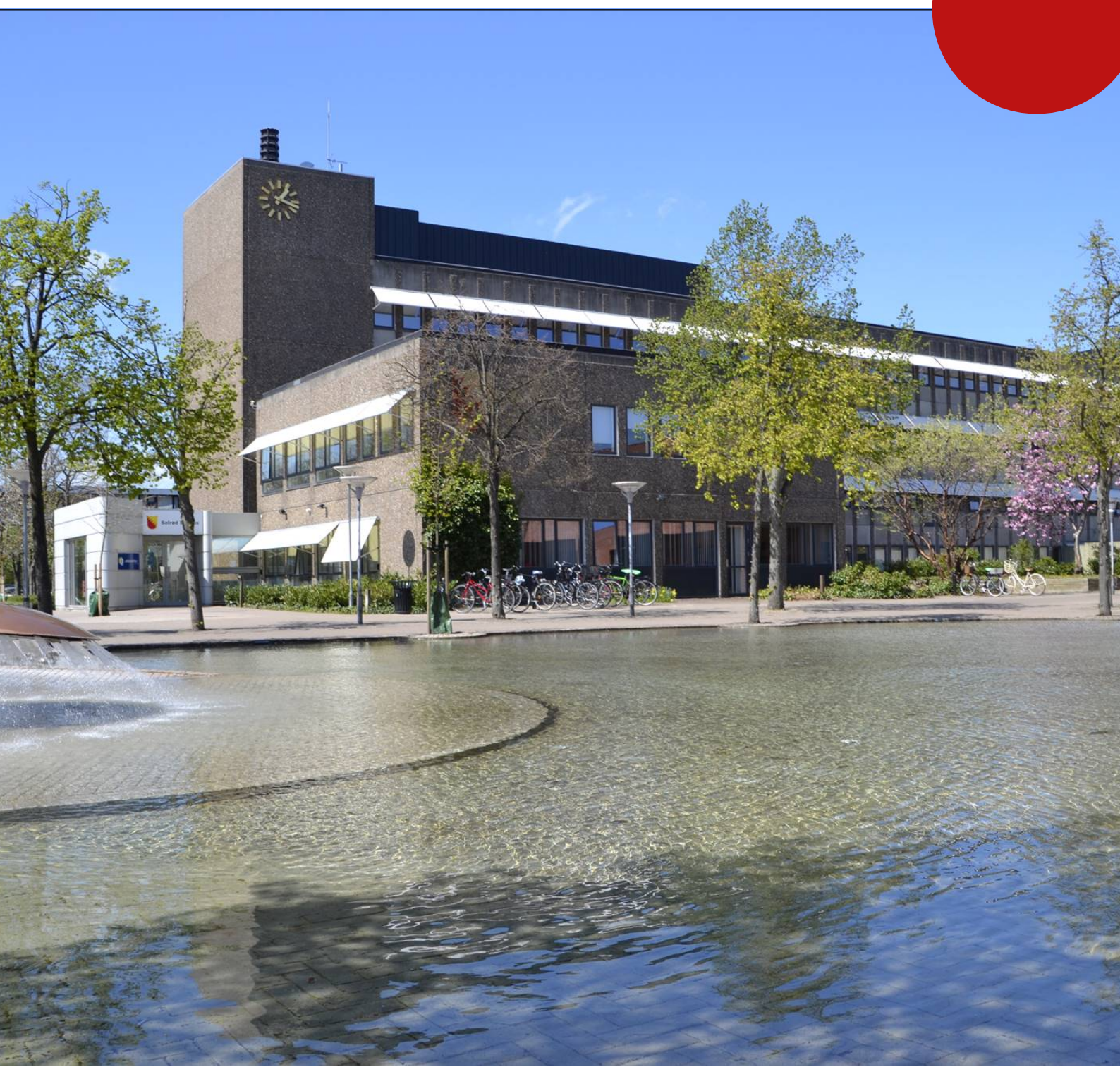


# Beskæftigelsesplan

2021



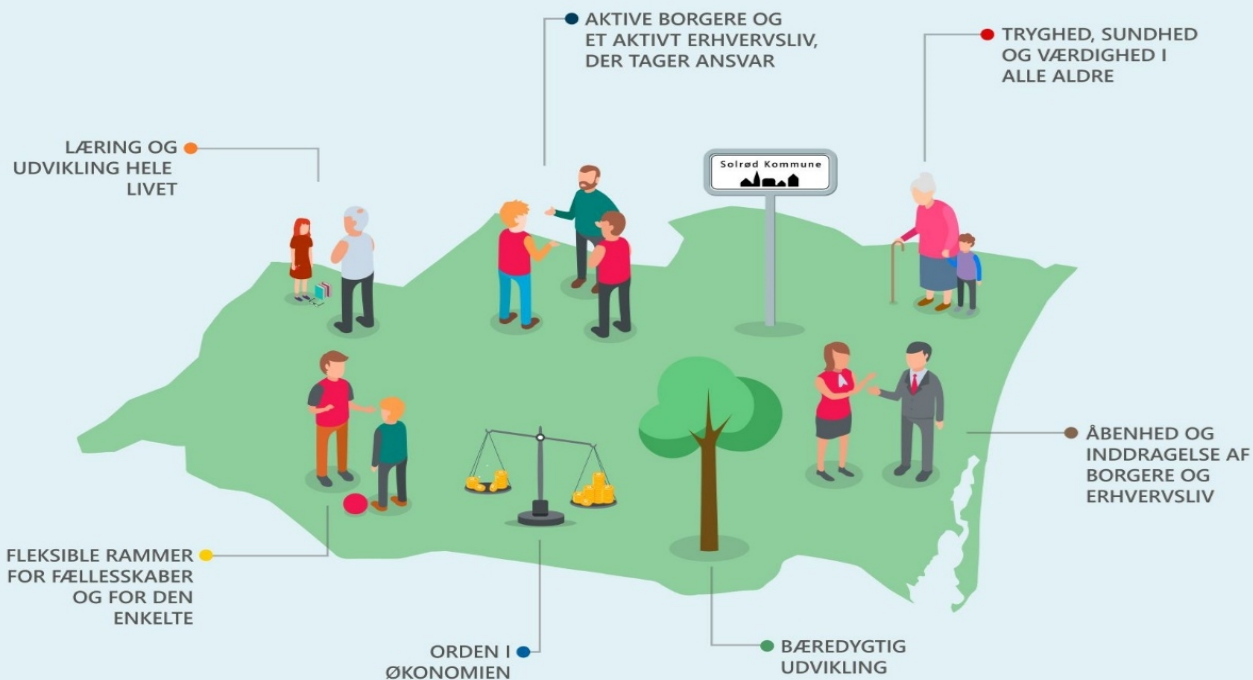
# Indhold

---

Beskæftigelsesplan 2021	3
Virksomhedsservice- og samarbejde	6
Jobparate og a-dagpenge	7
Integration	8
Unge	10
Sygedagpenge	11
Borgere med andre problemer end ledighed	12
Bilag 1. Udvikling i antallet af fuldtidspersoner på offentlig forsørgelse i Solrød Kommune	14

---

Beretning om Beskæftigelsesplan  
Udgivet af Solrød Kommune, Job- og Socialcenteret  
Solrød Center 1  
2680 Solrød Strand  
Telefon: +4556182000  
[www.solrod.dk](http://www.solrod.dk)



# Beskæftigelsesplan 2021

Beskæftigelsesplan 2021 er Solrød Kommunes plan for, hvordan kommunen vil imødekomme de beskæftigelsespolitiske udfordringer i 2021. Beskæftigelsesplanen sikrer sammenhæng mellem de beskæftigelsespolitiske udfordringer og de lokalpolitiske mål og prioriteringer i indsatsen.

Beskæftigelsesplanen har til formål at skabe overblik over indsatsområderne og anvise retningen i Solrød Kommunes samlede beskæftigelsesindsats.

Job- og Socialcenteret varetager de beskæftigelsesrettede opgaver i forhold til borgere, der er:

- Forsikrede ledige (a-dagpengemodtagere)
- Kontanthjælps- og uddannelseshjælpsmodtagere
- På selvforsørgelses- og hjemrejseydelsen
- På sygedagpenge, revalidering, jobafklaring, ressourceforløb, ledighedsydelse eller fleksjob

Job- og Socialcenterets kerneopgave er:

1. At hjælpe kommunens ledige borgere med at blive selvforsørgende
2. At fastholde borgere med helbredsmæssige udfordringer på arbejdsmarkedet

3. At hjælpe og fastholde borgere langt fra arbejdsmarkedet til et liv med højst mulig selvhjulpethed og livskvalitet
4. At hjælpe virksomhederne med at finde kvalificeret arbejdskraft

## Byrådets pejlemærker

Beskæftigelsesplanen er udarbejdet med afsæt i byrådets pejlemærker, som blev vedtaget af kommunalbestyrelsen i 2018. Alle pejlemærkerne er i større eller mindre grad indtænkt i indsatsområderne. Særligt følgende pejlemærker vil være styrende for kommunens beskæftigelsesindsats i 2021:

- Orden i økonomien
- Aktive borgere og et aktivt erhvervsliv, der tager ansvar
- Åbenhed og inddragelse af borgere og erhvervsliv
- Læring og udvikling hele livet

## Orden i økonomien

Beskæftigelsesområdet fylder i den kommunale økonomi. Alene overførelsesudgifterne udgør 261 mio. kr. svarende til 18,7 % af kommunens budget. Det er derfor vigtigt for Job- og Socialcenteret, at ledigheden ikke er højere, end hvad vores rammevilkår tilsiger, og samtidig er det vigtigt, at de indsatser kommunen iværksætter har en virkning på be-

skæftigelsen i kommunen.

### Aktive borgere og et aktivt erhvervsliv, der tager ansvar

Flere undersøgelser peger på, at langvarig arbejdsløshed, gentagne jobtab og oplevelser af jobusikkerhed sammen med andre livsfaktorer giver øget risiko for forskellige negative helbredskonsekvenser.<sup>1</sup>

Samtidig viser andre undersøgelser, at effekten for borgere ved beskæftigelse er en højere indkomst, muligheden for at tage ansvaret for og styringen over eget liv, samt sandsynlighed for bedre helbred og øget livskvalitet for dem selv og deres pårørende. Job- og Socialcenteret har derfor fokus på at hjælpe de ledige i job og fastholde borgere med helbredsmæssige udfordringer på arbejdsmarkedet. Dette sker i tæt samspil med erhvervslivet og foreningslivet.

### Åbenhed og inddragelse af borgere og erhvervsliv

Alt hvad Job- og Socialcenteret foretager sig med den borgerrettede indsats, skal tjene det overordnede mål, at virksomhederne får den arbejdskraft de har brug for, og at de ledige kommer i arbejde og dermed selvforsørgelse. Det sker i tæt dialog og løbende forventningsafstemning med både erhvervslivet og de ledige.

### Læring og udvikling hele livet

I Job- og Socialcenteret skal borgerne møde medarbejdere, der vil hjælpe og vejlede dem tilbage mod beskæftigelse, men de vil også møde en forventning om, at de selv er åbne for at lære nyt og udvikle sig, hvis det er det, der skal til for at finde tilbage til arbejdsmarkedet.

### Strategi

I 2021 er et nyt ministermål at "alle ledige skal have en værdig sagsbehandling". Dermed menes, at hver enkelt borger modtager en meningsfuld indsats, som er tilrettelagt ud fra den enkeltes behov.

Ministermålet om værdighed spiller fint sammen med Solrød Kommunes overordnede strategi og indsats over for kommunens ledige.

<sup>1</sup> Bl.a. "Ulighed i sundhed", sundhedsstyrelsen 2011 s. 74-75.

I Solrød Kommune bygger beskæftigelsesindsatsen på 3 grundpiller:

- Dem der kan selv, skal selv - og dem som ikke kan (eller vil) skal have en aktiv indsats
- Det er "medarbejderen der virker". Når medarbejderen i Job- og Socialcenteret møder borgeren med en tro på, at borgeren kan, så lykkes det at rykke borgeren
- Det er "virkeligheden der virker", dvs. at ledige skal have en virksomhedsrettet indsats på en arbejdsplads

Indsatsene i Job- og Socialcenteret og de fokusområder, som er beskrevet under hvert ministermål, har fokus på det, som har størst effekt. Indsatsene bliver derfor tilrettelagt på baggrund af det, vi ved virker for den enkelte ledige. Denne viden bygger på mange års forskning på beskæftigelsesområdet. Samtidig understøttes indsatsene af relevante projekter fra Styrelsen.



### Værdighed i vores indsats

I Job- og Socialcenteret har vi en grundlæggende tro på, at vi kan skabe progression sammen med borgeren og få borgeren i job eller uddannelse (herunder støttet beskæftigelse). Derfor møder medarbejderne i Job- og Socialcenteret kommunens borgere med forventninger, og derfor stiller vi krav. Det sker i ordentlighed og respekt, og vi lægger op til en tillidsfuld relation, hvor borgeren også skal have forventninger til os

### Udfordringer på beskæftigelsesområdet

Covid-19 pandemien som ramte landet i foråret 2020 og førte til en nedlukning af Danmark, og suspendering af beskæftigelsesindsatsen, har sat sit præg på udviklingen i ledighed og beskæftigelse. Konkret var ledighedsprocenten i Solrød Kommune 2,5 % i marts måned 2020 og i august måned 2020 var den vokset til 3,5 %. I Solrød skete stigningen primært på dagpengeområdet.

Det er svært at forudse præcist, hvordan pandemien vil udvikle sig, hvilke evt. fremtidige restriktioner der vil blive indført, og dermed hvilke afledte effekter det vil have for arbejdsmarkedet og beskæftigelsesindsatsen.

For at understøtte arbejdsmarkedet har regeringen indgået to nye opkvalificeringsaftaler bl.a. med uddannelsespuljer fra den 1. august. Formålet er at opkvalificere/omskole ledige, som har en forældet uddannelse eller er uddannet inden for et erhverv, der er ekstraordinært hårdt ramt af restriktioner. Solrød Kommune vil i 2021 have særlig fokus på målrettet brug af de nye muligheder for at få disse ledige opkvalificeret/omskolet inden for områder, hvor der er mangel på arbejdskraft.

### Ministermål

Hvert år udmelder beskæftigelsesministeren et antal politiske beskæftigelsesmål, som skal være med til at imødegå de landsdækkende udfordringer, der er på beskæftigelsesområdet.

Udover det ny ministermål om værdighed i sagsbehandlingen er følgende mål udmeldt i 2021:

- Virksomhederne skal sikres den nødvendige og kvalificerede arbejdskraft (ministermål videreføres fra 2020)
- Flere ledige skal opkvalificeres (nyt ministermål)
- Flere flygtninge og familiesammenførte skal være selvforsørgende (ministermål videreføres fra 2020)
- Flere personer med handicap skal i beskæftigelse (ministermål videreføres fra 2020)

Job- og Socialcenteret har følgende lokale mål:

- Flere unge skal støttes til og fastholdes i uddannelse og job
- En tidlig og arbejdsmarkedsrettet opfølgning på sygemeldte borgere
- Borgere med andre problemer end ledighed skal i beskæftigelse

Ministermålene er indskrevet som overordnede målsætninger under de enkelte afsnit i beskæftigelsesplanen. I slutningen af dokumentet fremgår de to lokale mål.

Ministermålene og lokalmålene blev drøftet på udvalgsmødet med Social-, sundheds- og fritidsudvalget den 17. august 2020, og der var bred opbakning til målene for 2021.

### Projekter der understøtter beskæftigelsesindsatsen

Solrød Kommune har efter ansøgning fået en særlovgivning, der giver mulighed for at afholde de lovpligtige beskæftigelsesrettede samtaler via Skype. Den første samtale skal dog altid afholdes personligt, så sagsbehandleren og borgeren bedst muligt kan få etableret en tillidsfuld relation. Særlovgivningen trådte i kraft den 1. november 2018 og løber frem til den 31. december 2021.

Projektet er implementeret. I 2021 vil der være fokus på fastholdelse af metoden, og tæt ledelsesmæssig opfølgning på baggrund af månedlige statistikker. Brugen af Skype gælder for alle målgrupper på nær dagpenge-modtagere.

Derudover gennemføres følgende projekter i 2021:

- Pulje til forebyggelse af udfordringer i indsats og resultater. Formålet er at sikre implementering og forankring af nyt koncept for styring og ledelsesinformation i Job- og Socialcenteret.
- Bedre indsats for borgere i ressourceforløb. Formålet er at sikre borgere i ressourceforløb en målrettet indsats, hvor job eller uddannelse er omdrejningspunktet fra dag 1.
- Individuelt planlagt job og uddannelse med støtte (IPS). Formålet er at få borgere med psykiske lidelser i uddannelse eller job vha. af den nye metode IPS.

# Virksomhedsservice- og samarbejde

Aktive borgere og et aktivt erhvervsliv, der tager ansvar

## Overordnet målsætning

Virksomhederne skal sikres den nødvendige og kvalificerede arbejdskraft (minister mål)  
Understøtte arbejdsmarkedets behov ved at opkvalificere ledige inden for mangelområder (lokalt mål)

Job- og Socialcenterets opgave er først og fremmest at:

- Hjælpe virksomhederne med at få den arbejdskraft de efterspørger
- Formidle ordinære job til kommunens ledige borgere
- Etablere virksomhedsvendte tilbud til ledige borgere,
- Fastholde sygemeldte i job samt uddanne, opkvalificere og omskole ledige til nye brancher inden for mangelområder mhp. at understøtte arbejdsmarkedets behov

### Strategien for virksomhederne

Udgangspunktet for virksomhedssamarbejdet er individuelt ift. den enkelte virksomhed. Fokus er at give virksomhederne en let og direkte kontakt og dermed oplevelsen af et ikke-bureaukratisk samarbejde.

### Strategien for borgerne

I forhold til borgerne er det dokumenteret, at virksomhedsrettede indsats er et effektivt middel til at opnå selvforøgelse. Det er "virkeligheden der virker". Det viser den større videnskabelige undersøgelse "Beskæftigelses-indikator-projektet (BiP)" samt de seneste års projekter gennem Styrelsen for Arbejdsmarked og Rekruttering "Jobfirst" og

"Flere skal med". Her er en af de centrale konklusioner, at arbejdsmarkedsparathed skabes på virksomhederne, og det er vigtigt, at der er fokus på det gode match mellem den ledige og virksomhedernes behov samt muligheden for etablering af ordinært arbejde eller småjob.

Virksomhedsvendt aktivering anvendes også som "arbejds-træning" til arbejdsmarkedet og vurdering af den enkelte borgers arbejdsevne og skånebehov.

### Samarbejdspartnere

Job- og Socialcenteret er en del af Jobcentrenes Rekrutteringsservice Sjælland, som er et rekrutteringssamarbejde med 16 andre jobcentre i Region Sjælland, samt Jobservice Danmark, der sikrer virksomhederne en bred rekrutteringsplatform.

### Erhvervsindsatsen

Erhvervsindsatsen er placeret i Job- og Socialcenteret, og har til formål at koordinere og understøtte de lokale virksomheder i Solrød Kommune. Det sker blandt andet i samarbejde med Greve-Solrød Erhvervsservice, som arrangerer dialogmøder med virksomheder, informationsaftener med iværksættere samt workshops for virksomheder mv.

## Resultatmål:

Andel ledige i virksomhedspraktik og løntilskud skal i alle kvartalsopfølgninger være blandt de 10 højeste på Sjælland og i Hovedstaden målt ved fuldtidsaktiverede i forhold til fuldtidsledige.

Tilfredshedsundersøgelsen med Solrød Kommunes virksomhedsindsats blandt virksomheder i Solrød Kommune viser at: Min. 95 % har en let adgang til og kontakt med virksomhedskonsulenten og min. 95 % oplever en tilfredsstillende service.

# Jobparate og a-dagpenge

Læring og udvikling  
hele livet

## Overordnet målsætning

Fortsat nedbringelse af ledigheden (lokalt mål)  
Flere ledige skal opkvalificeres (ministermål)

Det er Job- og Socialcenterets opgave i samarbejde med de ledige borgere at finde den kortest mulige vej til beskæftigelse – også selv om det hverken er borgerens drømmejob 'plan a' eller borgerens 'plan b', men derimod et job, som giver selvforsørgelse indtil drømmejobbet bliver muligt.

Målgruppen er borgere på a-dagpenge, jobparate kontanthjælpsmodtagere og jobparate integrationsydelsesmodtagere. Borgere på integrationsydelse vil blive behandlet særskilt i afsnittet om ministermålet "Flere flygtninge og familiesammenførte skal være selvforsørgende".

### Strategien for jobparate- og a-dagpengemodtagere

Strategien i Solrød Kommune er "Dem der kan selv – skal selv". Ledige borgere i Solrød Kommune vil blive mødt med en forventning om bred søgning af job fra første dags ledighed og krav om dokumentation for en bred søgning af job efter 3 måneders ledighed. Ved bred søgning menes både geografisk såvel som i typen af stillinger, der søges.

Coronaperioden har medført en stigning i ledigheden især blandt A-dagpengemodtagere. I 2021 vil der være

fokus på at få nedbragt ledigheden. Det vil bl.a. ske gennem en målrettet brug af regeringens nye uddannelsespulje mhp. uddannelse, opkvalificering eller omskoling af ledige til nye brancher inden for mangelområder.

Der er fokus på:

- Borgere med en ledighed på 6 måneder eller mere
- At understøtte arbejdsmarkedets behov med særlig fokus på brancher som er i forandring
- Det mulige match mellem den ledige og arbejdsgiver
- At hjælpe nyuddannede mod job inden for de områder, de er uddannet til, således at samfundets uddannelsesinvestering giver mening
- Fokus på virksomhedsparktik, løntilskud og småjob, som fører til ordinær ansættelse samt brugen af vikarbureauer
- Fokus på opkvalificering af ledige med en forældet uddannelse, mangelfulde kompetencer eller der hvor brancheskift er den hurtigste vej til selvforsørgelse

## Resultatmål

Ledighedsprocenten skal være blandt de 5 laveste landet.

Solrød kommune opfylder fokusmål vedrørende samtaler og tilbud på området A-dagpenge.<sup>2</sup>

<sup>2</sup> Fokusmål skal sikre, at kommunen leverer en stabil og kontinuerlig indsats. Alle borgere med 12 måneder ledighed skal minimum have haft 4 samtaler og 1 tilbud. Hvis 20 % af kommunens ledige inden for en given målgruppe ikke opfylder dette krav, risikerer kommunen komme under skærpet tilsyn.

# Integration

Åbenhed og inddragelse af borgere og erhvervsliv

## Overordnet målsætning

Flere flygtninge og familiesammenførte skal være selvforsørgende (ministermål)

Job- og Socialcenterets opgave ift. integrationsindsatsen i Solrød Kommune er at sikre en målrettet integration af flygtninge og familiesammenførte i det danske samfund.

I 2021 vil der være et særligt fokus på beskæftigelsesfunktioner, som ikke kræver dansk kundskaber, da det nogle gange bringer flygtninge hurtigst i beskæftigelse og dermed selvforsørgelse. Solrød ser ikke manglende dansk kundskaber som en barriere for at opnå fast fodfæste på det danske arbejdsmarked.

### Strategien for jobparate integrationsborgere

Strategien for jobparate integrationsborgere er fokus på job, opkvalificering og tilegnelse af sproglige kompetencer. For nytilkomne flygtninge er der fokus på at deltage i beskæftigelsesfremmende foranstaltninger, herunder virksomhedsrettede indsatser, indtil ordinær beskæftigelse er opnået. Ud over at virksomhedsrettede indsatser fremmer flygtnings muligheden for at få fodfæste på arbejdsmarkedet, er det også med til at styrke de sproglige kompetencer.

Derudover er der fortsat fokus på at rådgive og støtte integrationsborgere ift. det ordinære uddannelsessystem – herunder inden for områder, hvor der mangler arbejdskraft.

### Strategien for aktivitetsparate integrationsborgere

Strategien er tværfaglig udredning og afdækning af hvilke indsatser, der kan bringe den enkelte flytning tilbage til arbejdsmarkedet. Det sker i tæt samarbejde med interne samarbejdspartnere (Børn og Unge Rådgivningen, Teknik og Miljø forvaltningen og eksterne samarbejdspartnere (psykiatrien, de praktiserende læger og mentorer).

Derudover er der gennem hele forløbet et særligt virksomhedsrettet fokus.

### Repatriering

Repatriering er en frivilligordning hvor udlændinge har mulighed for at modtage økonomisk støtte, hvis de ønsker at vende tilbage til deres hjemland.

Udlændinge som har et kontaktføreløb i kommunen og er i målgruppen for ordningen bliver systematisk vejledt om muligheden for at blive repatrieret, og der er oplysninger om ordningen på kommunens hjemmeside.

Ønsker en udlænding at blive repatrieret, vejleder og henviser kommunen til individuel rådgivning hos Dansk flygtningehjælp.



### Resultatmål

Andel flygtninge og familiesammenførte til flygtninge ankommet de seneste 5 år, som er i beskæftigelse, skal være blandt de 10 højeste på Sjælland og i Hovedstaden.

Solrød kommune skal ved alle opfølgninger opfylde fokusmål vedrørende samtaler og tilbud på overgangsydelsesmodtagere (overgangsydelsesmodtagere er borgere der ikke har opholdt sig i landet i 9 ud af de seneste 10 år)

# Unge

Aktive borgere og et aktivt erhvervsliv, der tager ansvar

## Overordnet målsætning

Flere unge skal støttes til og fastholdes i uddannelse og job (lokalt mål)

Flere personer med handicap skal i beskæftigelse (ministermål)

### Strategien for den forebyggende ungeindsats

Job- og Socialcenteret ønsker en hurtig og målrettet indsats, som sikrer, at de unge kommer ind på en uddannelse eller fastholdes i en ungdomsuddannelse.

Strategien udmøntes i alle dele af kommunen, som er i berøring med de unge. Er der behov for en bred og længerevarende indsats, sker dette efter drøftelse i Det Tværfaglige Ungeteam, som kan behandle alle sager fra den unge er fyldt 15 år.

I forlængelse af kommunens prioritering af indsatser med størst mulig effekt er der fokus på:

- Hurtig og tæt kontakt til unge mellem 15 og 25 år der ikke har afsluttet eller er i gang med en ungdomsuddannelse mhp. udarbejdelse af uddannelsesplan.
- Fastholdelse af den unge på uddannelsessporet efter endt folkeskole
- Fravær og udfaldstruede unge i både grundskole og på ungdomsuddannelser
- Visitation og opfølgning på unge på FGU-skolen

### Strategien for uddannelsesparate unge

Uddannelsesparate unge der søger ydelse i Job- og Socialcenteret skal hurtigst muligt i job eller påbegynde uddannelse. Skal den unge påbegynde uddannelse, er der fokus på, at den unge skal forsøge sig selv frem til uddannelses-

start. Er det ikke muligt, skal den unge arbejde for sin uddannelseshjælp i nytteindsatsen. Unge uden en erhvervskompetencegivende uddannelse vil blive pålagt at søge optag på uddannelse.

### Strategien for unge der har andre problemer end ledighed

Job- og Socialcenteret har særlig fokus på unge med andre problemer end ledighed, og som er på uddannelseshjælp eller i ressourceforløb. Disse unge sikres en koordineret, tværfaglig og målrettet indsatsplan, som bringer dem tættere på uddannelse eller arbejdsmarkedet. I 2021 vil der være fokus på, at det sker parallelt med andre beskæftigelsesrettede foranstaltninger såsom kompetenceafklaring af de unge, registrering af et retvisende CV på Jobnet.dk, brug af virksomhedsrettede indsatser, som fører til ordinære løntimer eller ordinært job samt efterværn, som skal sikre, at de unge som er startet i job eller uddannelse ikke vender tilbage til ledighed.

Derudover vil Job- og Socialcenteret prioritere mentorstøtte på virksomhederne samt handicapkomenserende ordninger, herunder personlig assistance og hjælpemidler til borgere med funktionsnedsættelse.

## Resultatmål:

Andel unge mellem 16 og 29 år på offentlig forsørgelse skal være blandt landets 25 laveste.

95 % af 9. klasseårgangen 2019-2020 skal i hele 2021 være i gang med en uddannelse eller i beskæftigelse.

Solrød Kommune opfylder fokusmål vedrørende samtaler og tilbud på området uddannelseshjælp.

# Sygedagpenge

Tryghed, sundhed  
og værdighed  
i alle aldre

## Overordnet målsætning

En tidlig og arbejdsmarkedsrettet opfølgning på sygemeldte borgere (lokal mål)

Job- og Socialcenterets opgave er, at medvirke til at den sygemeldte så hurtigt som muligt genvinder sin arbejdsevne og dermed kan vende tilbage til sit arbejde eller stå til rådighed som ledig.

Udgangspunktet for sygedagpenge er uarbejdsdygtighed grundet egen sygdom, herunder også arbejdsskadede. Ca. 1.000 borgere er årligt i kontakt med Solrød Kommunes sygedagpengeteam.

### Strategien

Overordnet set er der fokus på, at syge borgere rådgives og vejledes ift. den rigtige hjælp, ydelse og støtte.

Den sygemeldte selv, arbejdspladsen, den praktiserende læge, klinisk funktion og andre relevante aktører er tætte samarbejdspartnere (f.eks. psykiatrien, misbrugsbehandler, mentorer, andre virksomheder) i forhold til, at sikre en målrettet og korrekt indsats og støtte, som bringer den sygemeldte tilbage til arbejdsmarkedet.

Den sygemeldte vil blive mødt med individuelt tilpassede krav og tilrettelagt forløb ift. at blive bragt tættere på arbejdsmarkedet. Der er fokus på mentorstøtte på arbejdspladsen samt handicapkompenserende ordninger, herunder personlig assistance og hjælpemidler til borgere med funktionsnedsættelse

Herudover er der i Solrød Kommune fokus på:

- En tidlig og rettidig indsats, da der er evidens for, at tidlig indsats har god effekt.
- Længerevarende sygedagpengeforløb eller forløb der risikerer at blive længerevarende
- Fastholdelse af borgere i eksisterende ansættelser ved fastholdelseskonsulent
- Borgere med flere ydelseskift mellem A-dagpenge og sygedagpenge
- Målrettede brug af virksomhedspraktikker

## Resultatmål

Fuldtidspersoner på sygedagpenge i procent af befolkningen mellem 16 og 66 år i Solrød, skal være på niveau med landsgennemsnittet (alle sygedagpengemodtagere i hele landet ift. hvor mange borgere der er i hele landet i aldersgruppen 16-66 år).

Andel sygedagpengemodtagere der er delvist raskmeldte, skal være højere end landsgennemsnittet.

Solrød kommune opfylder fokusmål vedrørende samtaler og tilbud på området sygedagpenge.

# Borgere med andre problemer end ledighed

Læring og udvikling  
hele livet

## overordnet målsætning

Borgere med andre problemer end ledighed skal i beskæftigelse (lokalt mål)

Flere personer med handicap skal i beskæftigelse (ministermål)

Målgruppen omfatter borgere, der er aktivitetsparate kon-  
tanthjælpsmodtagere, ledighedsydelsesmodtagere og bor-  
gere i ressourceforløb eller jobafklaringsforløb.

Denne målgruppe har problemstillinger ud over ledighed.  
Problemerne kan være sociale, psykiske og/eller fysiske li-  
delser.

### Strategi

For borgere med andre problemer end ledighed er ud-  
gangspunktet en koordineret, tværfaglig og målrettet ind-  
sats med konkrete delmål, som er tydelige og overskuelige  
for den enkelte borger.

Det er Job- og Socialcenterets erfaring, at borgere længst  
væk fra arbejdsmarkedet bedst opnår fodfæste på arbejds-  
markedet, gennem en kontinuerlig, håndholdt indsats, hvor  
fokus fra dag ét er arbejdsmarkedsrettet – borgerne skal så  
tæt på arbejdsmarkedet som muligt, da det er i 'den virkeli-  
ge verden' progressionen sker.

Da denne målgruppe har andre problemer end ledighed,  
kan den virksomhedsrettede indsats ikke stå alene. Der op-  
nås bedst progression, når den kombineres med andre so-  
ciale og sundhedsmæssige indsatser.

Strategien ligger godt i tråd med de to projekter som Sol-  
rød Kommune gennem de næste 2 år deltager i, nemlig:

1) "Bedre indsats for borgere i ressourceforløb", som har fo-  
kus på kompetenceafklaring af borgerens ressourcer, hvor  
CV'et gøres til omdrejningspunkt for borgerens videre for-  
løb, og hvor klare jobmål/uddannelsesmål bliver konkrete  
og synliggjort for borgeren. Derudover er der fokus på  
ugentlig kontakt med borgeren samt iværksættelse af virk-  
somhedsrettede tiltag inden for et halvt år, fra borgerne  
bliver tilkendt ressourceforløb.

2) I projekt "Individuelt planlagt job og uddannelse med  
støtte (IPS) Region Sjælland", hvor formålet er at sikre en  
tæt og koordineret indsats for borgere med psykiske lidel-  
ser, som er tilknyttet psykiatrien og modtager psykiatrisk  
behandling og samtidig iværksætte virksomhedsrettede til-  
tag, som fører til lønnede timer og tilknytning til arbejds-  
markedet.

Indsatsen består af hyppig kontakt til borger og et tæt par-  
løb med psykologer/psykiatere i Psykiatrien.

For borgere længst fra arbejdsmarkedet vil fokus i 2021  
være hyppig kontakt, klare jobmål, et retvisende og ajour-  
ført CV samt virksomhedsrettet indsats. Også disse insat-  
ser er prioriteret, fordi de erfaringsmæssigt har en stor ef-  
fekt for borgeren.

Derudover er der fokus på handicapkompenserende ord-  
ninger, herunder personlig assistance og hjælpemidler til  
borgere med funktionsnedsættelse.

#### Resultatmål:

Andelen af afsluttede jobafklaringsforløb der 3 måneder efter afslutningen er i beskæftigelse (herunder fleksjob) eller ordinær uddannelse, skal være større end på Sjælland og i Hovedstaden.

Andel ledige fleksjobvisiterede, der modtager ledighedsydelse, i forhold til det samlede antal fleksjobvisiterede, skal være lavere end landsgennemsnittet.

35 borgere i ressourceforløb skal opnå virksomhedspraktik, ordinær uddannelse, ordinære løntimer eller beskæftigelse (inkl. fleksjob) i løbet af et kvartal i 2021. Heraf skal 15 borgere ud af de 35 borgere udelukkende opnå ordinær uddannelse, ordinære løntimer eller beskæftigelse.<sup>3</sup>

Solrød Kommune opfylder fokusråd vedrørende samtaler og tilbud på områderne ressourceforløb og Jobafklaringsforløb.

---

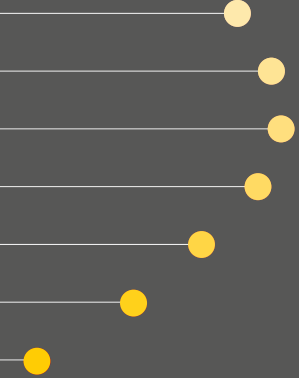
<sup>3</sup> Dette resultatmål er resultatmålet fra projektet "Bedre indsats for borgere i ressourceforløb".



## Bilag 1. Udvikling i antallet af fuldtidspersoner på offentlig forsørgelse i Solrød Kommune

	2. kv. 2016	2. kv. 2017	2. kv. 2018	2. kv. 2019	2. kv. 2020	Tendens
<b>Til Rådighed i alt</b>	<b>367</b>	<b>341</b>	<b>338</b>	<b>326</b>	<b>513</b>	
Forsikrede ledige	230	205	215	212	354	
Jobparate på kontanthjælp	58	25	22	15	40	
Uddannelsesparat på uddannelseshjælp under 30 år	35	13	16	29	35	
Ledighedsydelse	34	39	44	42	46	
Jobparate på integrationsydelse*	10	59	41	28	38	
<b>På vej til arbejde i alt</b>	<b>761</b>	<b>605</b>	<b>565</b>	<b>545</b>	<b>602</b>	
Aktivitetsparate på Kontanthjælp	193	84	76	64	47	
Aktivitetsparate på uddannelseshjælp under 30 år	62	65	52	35	21	
Ressourceforløb	64	72	75	84	95	
Revalidering og for-revalidering	17	17	17	13	8	
Sygedagpenge	289	277	265	251	328	
Jobafklaringsforløb	24	49	62	86	93	
Aktivitetsparate på integrationsydelse*	112	41	18	12	10	
<b>Fleksjob</b>	<b>139</b>	<b>152</b>	<b>172</b>	<b>197</b>	<b>210</b>	
<b>Førtidspension</b>	<b>401</b>	<b>401</b>	<b>402</b>	<b>434</b>	<b>478</b>	
<b>I alt på Ydelse</b>	<b>1.668</b>	<b>1.499</b>	<b>1.477</b>	<b>1.502</b>	<b>1.803</b>	<b>På grund af Corona</b>

Kilde: Jobindsats.dk



Job- og Social-  
centeret  
Solrød Kommune  
Solrød Center 1  
2680 Solrød Strand  
[www.solrod.dk](http://www.solrod.dk)

[Bagsidetekst]