

Solrød Kommunes vurdering af to private skovrejsningsprojekter på matr.nr. 13a Jersie By, Jersie beliggende ved Åmarken 2 og 4, 4623 Lille Skensved

Den 21. september 2020

Anmodning

Hededanmark har på vegne af køber Ina Lindemark den 25. juni 2020 anmodet om kommunens vurdering af et privat skovrejsningsprojekt på 6,7 ha vest for Åmarken 2, se bilag 1. Den 3. juli 2020 blev projektet udvidet til også at omfatte 1,8 ha mellem Åmarken 4 og det eksisterende biogasanlæg, se bilag 2. Den nuværende grundejer Sven-Erik Olsen har underskrevet en fuldmagt til skovprojektet.

Sagsnr.
04.01.10-P20-1-20

Planmæssige forhold

En del af området ved Åmarken 4 er udlagt som kommuneplanramme nr. 418 i Solrød Kommuneplan 2017, se bilag 3. Kommuneplanrammen tillader, at arealet anvendes til "teknisk anlæg som biogas med tilhørende funktioner". Rammerne i en kommuneplan er ikke bindende for den enkelte grundejer. Først når der foreligger en lokalplan, er denne juridisk bindende for grundejeren. Grundejeren er således ikke forpligtiget til at udnytte arealet inden for kommuneplanramme nr. 418 til etablering af biogasanlæg, idet der ikke foreligger en lokalplan.

Arealerne ved Åmarken 2 og 4 er udpeget som neutralt skovrejsningsområde i Solrød Kommuneplan 2017. Af kommuneplanens retningslinje nr. 3.7.3 fremgår det, at "der inden for de øvrige landområder (neutralområder) kan plantes skov". Solrød Kommuneplan 2017 muliggør således skovrejsning.

Af Solrød Kommuneplan 2017 fremgår uddrag af kommunens landskabsanalyse. Skovrejsningsarealerne er beliggende inden for karakterområde 2. Her anbefales det, at landskabet fortsat dyrkes og fremstår som et middel- til storskala landbrugslandskab. Ligeledes anbefales det, at de åbne kig over de middel til store landbrugsflader ikke sløres, og at landskabets åbne og enkle karakter sikres mod mange nye tekniske anlæg. Solrød Kommune har besigtiget arealerne fra Åmarken den 3. september 2020. Skovarealerne er beliggende i den sydligste del af karakterområde 2, hvorfor skovrejsningsprojekterne vurderes ikke at sløre størstedelen af den åbne landbrugsflade i karakterområdet. Køge Kommune har på sigt omfattende udbygningsplaner på de tilstødende arealer mod syd. Landskabets sårbarhed overfor yderligere tekniske anlæg

Man-ons kl. 10-14
Torsdag kl. 13-17
(Borgerservice kl. 13-18)
Fredag kl. 10-13



nævnes i landskabsanalysen. Solrød Kommune vurderer derfor, at skovrejsningen vil bidrage til et mere transparent grønt møde med de (på sigt) bebyggede arealer i Køge Kommune. Skovene vil fremstå som lokale landskabsrum der understøtter landskabets eksisterende skala. Solrød Kommune finder således, at projekterne for så vidt angår det omkringliggende landskab er uproblematisk.

Solrød Kommune gør derudover opmærksom på, at reglerne om afstand fra vejkanterne til beplantningen skal overholdes som angivet i Vejdirektoratets gældende håndbog "Autoværn og tilhørende udstyr - anlæg og planlægning, marts 2020" (se afsnit 6.2 sikkerhedszonen). Giver dette anledning til spørgsmål, kan Solrød Kommunes vejmyndighed kontaktes.

Natur- og miljømæssige forhold

Solrød Kommune har ud over de planmæssige forhold vurderet skovrejsningsprojekterne ud fra en række miljø- og naturmæssige parametre. Kommunen har i den forbindelse fundet, at skovrejsningsprojektet ved Åmarken 2 er beliggende inden for "potentielt økologiske forbindelser" i kommuneplanen. Kommunen vurderer, at skovrejsningsprojektet i høj grad vil styrke potentialet for arealet som økologisk forbindelse.

Tæt på begge skovrejsningsprojekter ligger mindre mosearealer og mindre søer, der er omfattet af naturbeskyttelseslovens § 3 om beskyttede naturtyper.

Skovrejsningsprojekterne vurderes ikke at medføre en negativ påvirkning af disse arealer. Projektarealerne ligger i et område med særlige drikkevandsinteresser, og i en afstand af godt 230 meter fra Skensved Å (dvs. uden for åbeskyttelseslinjen).

Skovrejsning styrker grundvandsbeskyttelsen, og skæmmer ikke Skensved Å som landskabselement. Projekterne berører derudover ingen beskyttede fortidsminder og jorddiger, fredninger eller internationale naturbeskyttelsesområder.

Kommunens vurdering

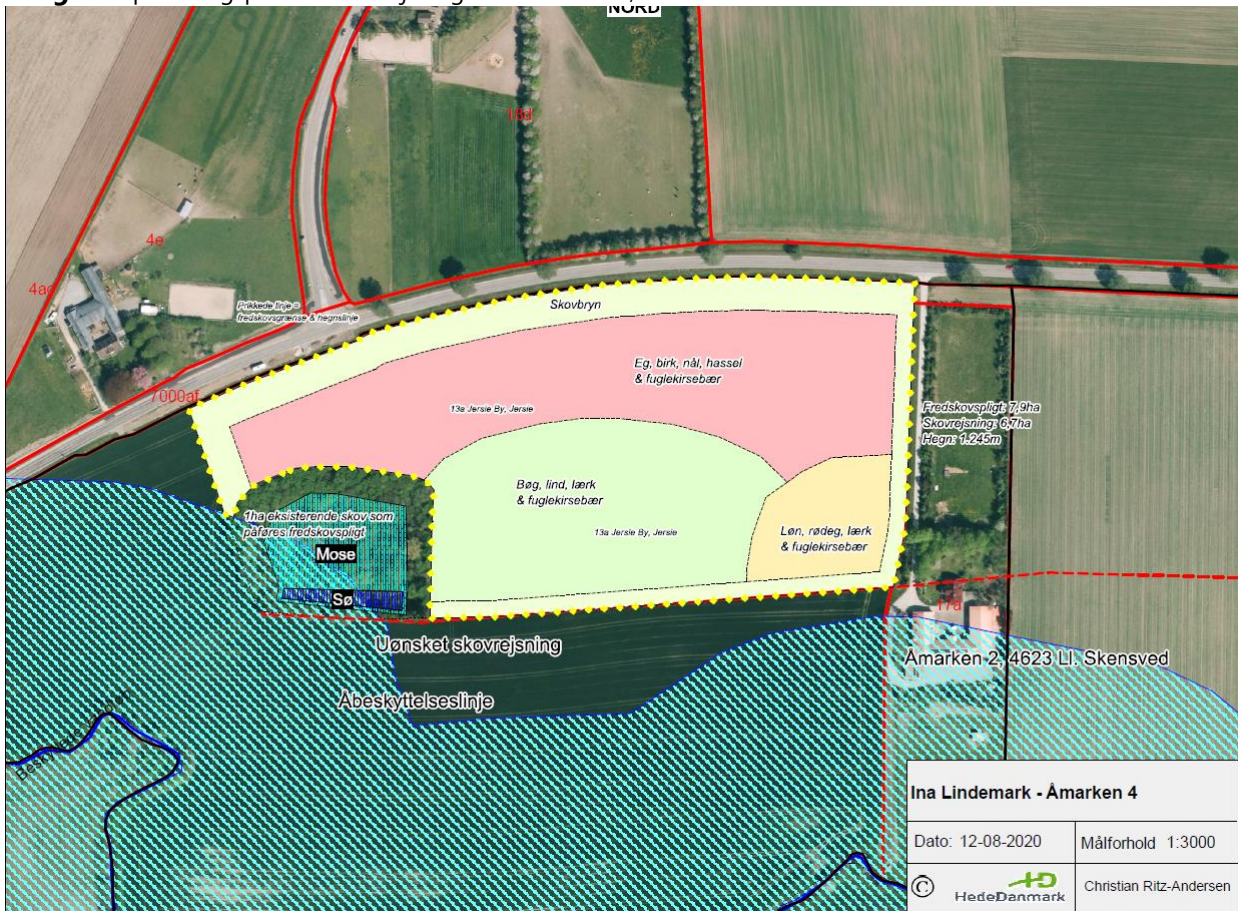
Samlet vurderer kommunen, at skovrejsningsprojekterne kan gennemføres i forhold til den lovgivning, som kommunen er ansvarlig myndighed for, under forudsætning af at skovene etableres med den nødvendige afstand til vejkant (som angivet nederst i ovenstående afsnit om planforhold).

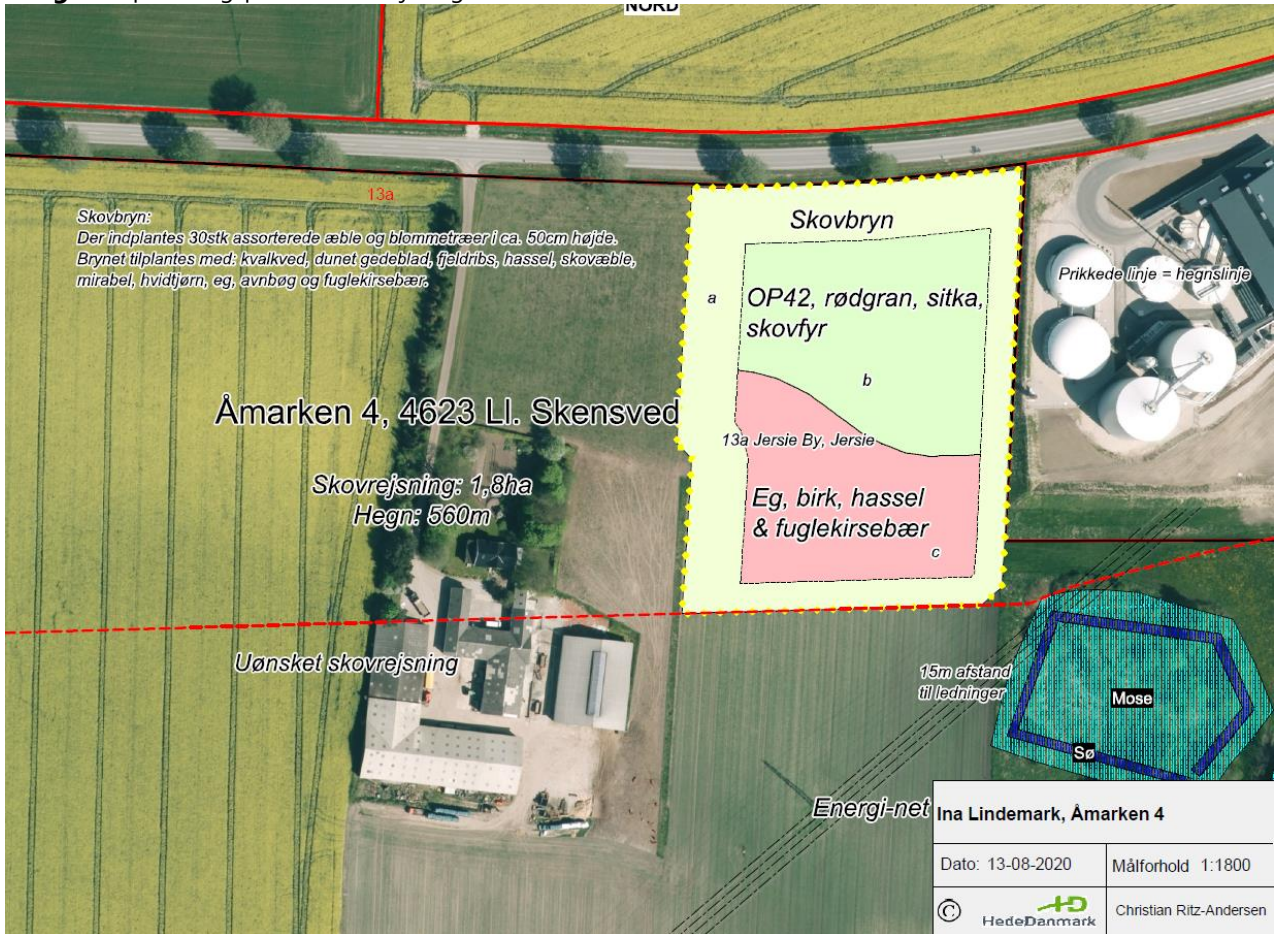
Kommunen har derudover vurderet, at projektet ikke er omfattet af krav om miljøvurdering, se selvstændig afgørelse.

Venlig hilsen
Anette Pia Fischer
Byplanlægger



Bilag 1: Beplantningsplan for skovrejsning ved Åmarken 2, 4623 Lille Skensved.



**Bilag 2:** Beplantningsplan for skovrejsning ved Åmarken 4, 4623 Lille Skensved.



Bilag 3: Luftfoto med neutralt skovrejsningsområder og eksisterende kommuneplanramme nr. 418.

