

Christian Ritz-Andersen  
Hededanmark

Ina Lindemark  
Åmarken 2  
4623 Ll. Skensved

## Afgørelse om ikke VVM-pligt på skovrejsning på ejendommen Åmarken 2 og 4, 4623 Lille Skensved.

Den 21. september 2020

Hededanmark v/Christian Ritz-Andersen har på vegne af Ina Lindemark hhv. den 25. juni 2020 og 3. juli 2020 anmeldt skovrejsning i henhold til bekendtgørelse om jordressourcens anvendelse til dyrkning og natur. Projektet er omfattet af reglerne i LBK nr. 973 af 26/06/2020, "Bekendtgørelse af lov om miljøvurdering af planer og programmer af konkrete projekter", i det følgende benævnt "Miljøvurderingsloven".

Sagsnr.  
04.01.10-P20-1-20

Projektet omfatter skovrejsning på ejendommene Åmarken 2 og 4, 4623 Lille Skensved. Arealerne er efterfølgende tilrettet således at de nu kun omfatter arealer, der er udpeget som neutralt skovrejsningsområde i Kommuneplan 2017. Projektet omfatter således blandingskov på 1,8 ha mellem Åmarken 4 og Åmarken 6 samt blandingskov på 6,7 ha på vest for Åmarken 2. Begge arealer er beliggende på matrikel 13a Jersie By, Jersie jf. vedlagte kortbilag. Den nuværende ejer af arealerne Sven-Erik Olsen har underskrevet en fuldmagt til skovprojektet.

Screeningsskema med beplantningsplaner er vedlagt som bilag.

### Afgørelse

Solrød Kommune har på baggrund af en screening vurderet, at projektet ikke antages at kunne påvirke miljøet væsentligt. Kommunen har derfor truffet afgørelse om, at ansøger ikke er forpligtet til at udarbejde en miljøkonsekvensrapport (VVM). Afgørelsen er truffet i henhold til § 21 i miljøvurderingsloven, jf. lov om miljøvurdering af planer og programmer og af konkrete projekter (VVM).

Afgørelsen er ikke en tilladelse, men alene en afgørelse om at projektet ikke skal gennem en miljøvurderingsproces.

Solrød Kommune har vurderet, at andre myndigheder ikke kan blive berørt af afgørelsen, og screeningen har derfor ikke været i høring inden afgørelsen er truffet.

Afgørelsen bortfalder, hvis den ikke er udnyttet inden for tre år efter den er meddelt.

Man-ons kl. 10-14  
Torsdag kl. 13-17  
(Borgerservice kl. 13-18)  
Fredag kl. 10-13



### **Begrundelse for vurderingen**

Kommunen har vurderet projektet i forhold til miljøvurderingslovens bilag 6. Kommunen har ved afgørelsen især lagt vægt på, at skoven vil blive etableret og drevet uden pesticider og uden brug af kemiske vildtafværgningsmidler, og at skovrejsningen kan beskytte grundvandet i området, som i kommuneplanen er udpeget som område med særlige drikkevandsinteresser.

#### *Forhold til udpegninger i kommuneplanen*

Projektet er placeret i et område der i kommuneplanen er udpeget til neutralområde for skovrejsning.

Arealet ligger samtidig inden for den økologiske forbindelse i tilknytning til Skensved Å. Skovrejsning i den økologiske forbindelse vil højne den økologiske forbindelses funktion.

Af Solrød Kommuneplan 2017 fremgår uddrag af kommunens landskabsanalyse. Skovrejsningsarealerne er beliggende inden for karakterområde 2. Her anbefales det, at landskabet fortsat dyrkes og fremstår som et middel- til storskala landbrugslandskab. Ligeledes anbefales det, at de åbne kig over de middel til store landbrugsflader ikke sløres, og at landskabets åbne og enkle karakter sikres mod mange nye tekniske anlæg.

Solrød Kommune har besigtiget arealerne fra Åmarken den 3. september 2020. Skovarealerne er beliggende i den sydligste del af karakterområde 2, hvorfor skovrejsningsprojekterne vurderes ikke at sløre størstedelen af den åbne landbrugsflade i karakterområdet. Køge Kommune har på sigt omfattende udbygningsplaner på de tilstødende arealer mod syd. Landskabets sårbarhed overfor yderligere tekniske anlæg nævnes i landskabsanalysen. Solrød Kommune vurderer derfor, at skovrejsningen vil bidrage til et mere transparent grønt møde med de (på sigt) bebyggede arealer i Køge Kommune. Skovene vil fremstå som lokale landskabsrum der understøtter landskabets eksisterende middel til store skala. Solrød Kommune finder således, at projekterne for så vidt angår det omkringliggende landskab er uproblematisk.

Kommunen finder, at skovens mulige positive virkning for grundvand og natur opvejer hensynet til at bevare landskabet ubrudt.

Solrød Kommune vurderer, at skovrejsning ikke vil have indvirkning på de nærliggende områder beskyttet af naturbeskyttelseslovens § 3.

Hededanmark har som en del af ansøgningen udfyldt ansøgningskemaet fra bekendtgørelse om samordning af miljøvurderinger og digital selvbetjening m.v.



Solrød Kommune har gennemgået og kvalitetssikret skemaet, som herefter udgør kommunens VVM-screening. Kommunen har følgende kommentarer til skemaets punkter:

Pkt. 2+3 Arealet er efterfølgende indskrænket til 6,7 ha skov

Pkt. 32 Der er ikke registreret særligt beskyttede arter, men kommunen gør opmærksom på at der i 2018 er registreret den invasive japansk pileurt i mosen på matrikel 13a, Jersie By, Jersie.

Pkt. 33 Afstanden til nærmeste fredede område er 2,5 km

Pkt. 34 Afstanden til nærmeste Natura 2000-område er 2,5 km

Pkt. 37 I mosen på matrikel 13a, Jersie By, Jersie er der V2 kortlagt jordforurening, som der skal tages hensyn til i forbindelse med skovrejsningen. Det kortlagte område udgør dog kun en meget lille del af skovrejsningsarealet. Ejer skal tage kontakt til enten Region Sjælland eller Solrød Kommune vedrørende dette forud for skovrejsningen.

Pkt. 38 og 39 Projektet er ikke placeret i et område, der i kommuneplanen er udpeget som område med risiko for oversvømmelse eller i områder der jf. oversvømmelsesloven, er udpeget som risiko for oversvømmelse.

Kommunen har truffet afgørelse om ikke VVM-pligt ud fra kriterierne i miljøvurderingslovens bilag 6. Det udfyldte skema ses som bilag til denne afgørelse.

Afgørelsen vil blive offentliggjort på Solrød Kommunes hjemmeside 21. september 2020.

### **Klagevejledning**

Kommunens afgørelse om miljøvurdering/VVM kan påklages til Miljø- og Fødevareklagenævnet for så vidt angår retlige spørgsmål af enhver med retlig interesse i sagens udfald samt af landsdækkende foreninger og organisationer, der som hovedformål har beskyttelsen af natur og miljø eller varetagelsen af væsentlige brugerinteresser inden for arealanvendelsen, og har vedtægter eller love, som dokumenterer deres formål, og som repræsenterer mindst 100 medlemmer, jf. miljøvurderingslovens § 50. Klage har ikke opsættende virkning. Det betyder, at afgørelsen må udnyttes før klagesagen er afgjort, med mindre klagenævnet bestemmer andet.

Hvis du ønsker at klage over denne afgørelse, kan du klage til Miljø- og Fødevareklagenævnet. Du klager via Klageportalen, som du finder et link til på [www.borger.dk](http://www.borger.dk) og [www.virk.dk](http://www.virk.dk)

Klagefristen er 4 uger fra afgørelsens offentliggørelse på Solrød Kommunes hjemmeside. En klage er indgivet, når den er tilgængelig for myndigheden i Klageportalen. Det vil sige, at klager har godkendt og indbetalt gebyr/bestilt en faktura i Klageportalen senest 23:59 på den dag, hvor klagefristen udløber.



Du betaler gebyret med betalingskortet i Klageportalen. Gebyret tilbagebetales, hvis klageren får helt eller delvist medhold. Vejledning om klageregler og gebyrordning kan findes på hjemmesiden for Nævneshuset [www.naevneshuset.dk](http://www.naevneshuset.dk). Miljø- og Fødevareklagenævnet skal som udgangspunkt afvise en klage, der kommer uden om Klageportalen, hvis der ikke er særlige grunde til det.

Kommunens og Miljø- og Fødevareklagenævnets afgørelse kan indbringes for domstolene inden 6 måneder fra afgørelsens offentlige bekendtgørelse.

Venlig hilsen

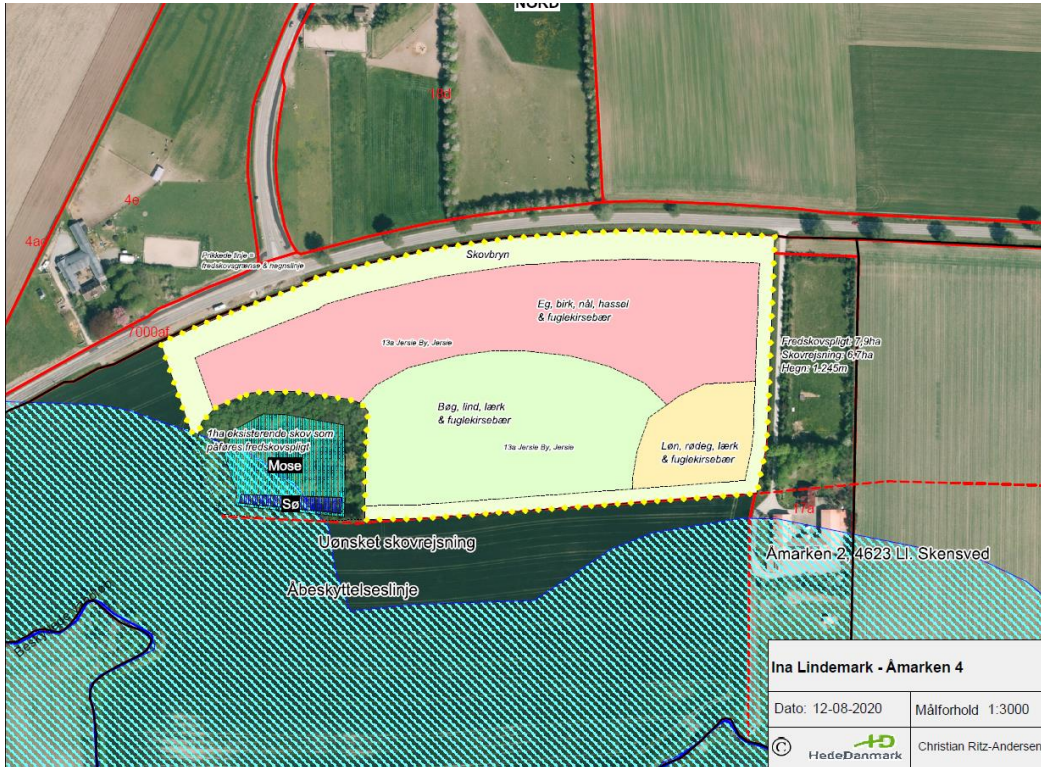
Maria Astrup Skov  
*Biolog*

**Afgørelsen er sendt til:**

Ejers rådgiver Christian Ritz-Andersen, HedeDanmark  
Sven-Erik Olsen  
Danmarks Naturfrednings Forening Solrød  
Landbrugsstyrelsen  
Miljøstyrelsen  
Landbrug og Fødevarer  
Friluftsrådet  
Køge Museum  
Køge Kommune

**Bilag:**

Bilag 1: Beplantningsplan for skovrejsning ved Åmarken 2, 4623 Lille Skensved.  
Bilag 2: Beplantningsplan for skovrejsning ved Åmarken 4, 4623 Lille Skensved.  
Bilag 3: Screeningsskema udfyldt af ansøger

**Bilag 1:** Beplantningsplan for skovrejsning ved Åmarken 2, 4623 Lille Skensved.**Bilag 2:** Beplantningsplan for skovrejsning ved Åmarken 4, 4623 Lille Skensved.

