

# Beskæftigelsesplan

2020



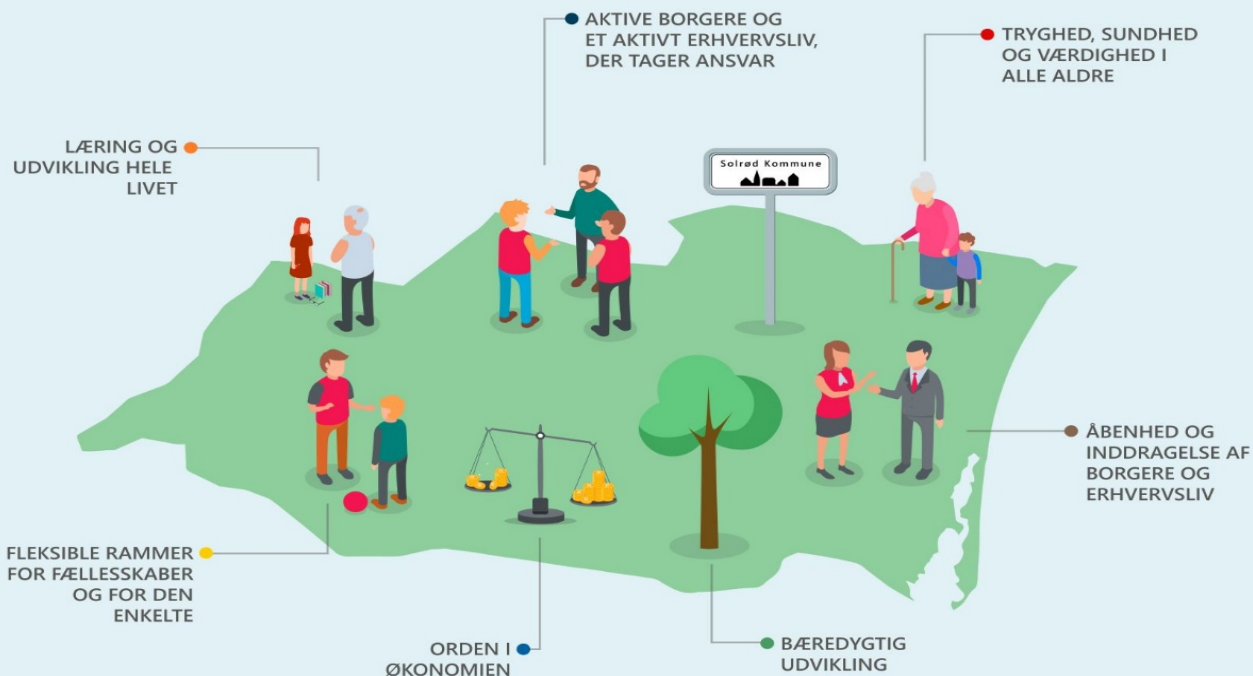
# Indhold

---

<a href="#">Beskæftigelsesplan 2020</a>	3
<a href="#">Virksomhedsservice- og samarbejde</a>	7
<a href="#">Jobparate og a-dagpenge</a>	9
<a href="#">Integration</a>	11
<a href="#">Unge</a>	14
<a href="#">Sygedagpenge</a>	17
<a href="#">Borgere med andre problemer end ledighed</a>	19
<a href="#">Bilag 1. Udvikling i antallet af fuldtidspersoner på offentlig forsørgelse i Solrød Kommune</a>	21
<a href="#">Bilag 2. Tværgående og forpligtende samarbejdet</a>	22

---

Beretning om Beskæftigelsesplan  
Udgivet af Solrød Kommune, Job- og Socialcenteret  
Solrød Center 1  
2680 Solrød Strand  
Telefon: +4556182000  
[www.solrod.dk](http://www.solrod.dk)



# Beskæftigelsesplan 2020

Beskæftigelsesplan 2020 er Solrød Kommunes plan for, hvordan kommunen vil imødekomme de beskæftigelsespolitiske udfordringer i 2020. Beskæftigelsesplanen sikrer sammenhæng mellem de beskæftigelsespolitiske udfordringer og de lokalpolitiske mål og prioriteringer i indsatsen.

Beskæftigelsesplanen har til formål at skabe overblik over indsatsområderne og anviser retningen i Solrød Kommunes samlede beskæftigelsesindsats.

Job- og Socialcenteret varetager de beskæftigelsesrettede opgaver i forhold til borgere, der er:

- Forsikrede ledige (A-dagpengemodtagere)
- På kontanthjælp, uddannelseshjælp eller integrationsydelse
- I ressource- eller revalideringsforløb
- På sygedagpenge eller i jobafklaringsforløb
- I fleksjob eller på ledighedsydelse
- Mellem 15-25 år og uden ungdomsuddannelse

Job- og Socialcentrets kerneopgave er:

1. At hjælpe kommunens ledige borgere med at blive selvforsørgende og at fastholde borgere med

helbredsmæssige udfordringer på arbejdsmarkedet.

2. At hjælpe virksomhederne med at finde kvalificeret arbejdskraft

## Kommunens pejlemærker

Beskæftigelsesplanen er udarbejdet med afsæt i kommunens pejlemærker, som blev vedtaget af kommunalbestyrelsen i 2018. Alle pejlemærkerne er i større eller mindre grad indtænkt i indsatsområderne. Særligt følgende pejlemærker vil være styrende for kommunens beskæftigelsesindsats i 2020:

- Orden i økonomien
- Aktive borgere og et aktivt erhvervsliv, der tager ansvar
- Åbenhed og inddragelse af borgere og erhvervsliv
- Læring og udvikling hele livet

## Orden i økonomien

Beskæftigelsesområdet fylder i den kommunale økonomi. Alene forsørgelsesydelsen udgør en stor post på kommunens budget. Det er derfor vigtigt for Job- og Socialcenteret at ledigheden ikke er højere, end hvad vores rammevilkår tilsiger, og samtidig er det vigtigt, at de indsatser kommunen iværksætter har en virkning på beskæfti-

gelsen i kommunen.

### **Aktive borgere og et aktivt erhvervsliv, der tager ansvar**

Flere undersøgelser peger på, at langvarig arbejdsløshed, gentagne jobtab og oplevelser af jobusikkerhed sammen med andre livsfaktorer giver øget risiko for forskellige negative helbredskonsekvenser.<sup>1</sup>

Samtidig viser andre undersøgelser, at effekten for borgere ved beskæftigelse er en højere indkomst, muligheden for at tage ansvaret for og styringen over eget liv, samt sandsynlighed for bedre helbred og øget livskvalitet for dem selv og deres pårørende. Job- og Socialcenteret har derfor fokus på at hjælpe de ledige i job og fastholde de ledige med helbredsmæssige udfordringer på arbejdsmarkedet. Alt dette sker i tæt samspil med erhvervslivet og foreningslivet.

### **Åbenhed og inddragelse af borgere og erhvervsliv**

Alt hvad Job- og Socialcenteret foretager sig med den borgerrettede indsats, skal tjene det overordnede mål, at virksomhederne får den arbejdskraft de har brug for og at de ledige kommer i arbejde og dermed selvforsørgelse. Det sker i tæt dialog og løbende forventningsafstemning med både erhvervslivet og de ledige.

### **Læring og udvikling hele livet**

I Job- og Socialcentret skal borgerne møde medarbejdere, der vil hjælpe og vejlede dem tilbage mod beskæftigelse, men de vil også møde en forventning om, at de selv er åbne for at lære nyt og udvikle sig, hvis det er det, der skal til for at finde tilbage til arbejdsmarkedet.

---

<sup>1</sup> Bl.a. "Ulighed i sundhed", sundhedsstyrelsen 2011 s. 74-75.

## Strategi

Beskæftigelsesindsatsen i Solrød Kommune bygger i udgangspunktet på, at borgerne er ansvarlige og selv er i

stand til at træffe vigtige beslutninger i eget liv. Borgerne mødes med respekt, ordentlighed samt kvalificerede, realitetsorienterede og udviklende samtaler.

### DEN OVERORDNEDE STRATEGI

Borgere der kan selv	Borgere der kan, men ikke vil	Borgere der har problemer ud over ledighed
<p>Dem der kan selv – skal selv, hurtigst muligt.</p> <p>Ledige borgere i Solrød Kommune vil blive mødt med en forventning om bred jobsøgning – både ift. geografisk spredning og jobtype, søgning af job fra første ledighedsdag, og krav om dokumentation for en bred søgning af job efter 3 måneders ledighed.</p> <p>Øvrige jobparate samt uddannelsesparate unge vil blive mødt med krav om deltagelse i nytteindsatsen fra dag et.</p>	<p>Hurtig afdækning og, ved behov, lægelig udredning på den manglende motivation og engagement.</p> <p>Er der ikke lægelige fysiske eller psykiske forklaringer på manglende motivation og engagement, vil Solrød Kommune afprøve, hvorvidt borgerne står til rådighed for arbejdsmarkedet. Det betyder, at borgerne kommer i nytteindsats og rådighedsafklarende tilbud – dvs. tilbud som afklarer om borgeren står til rådighed for arbejdsmarkedet.</p>	<p>Koordineret, tværfaglig og målrettet plan med konkrete delmål som er tydelige og overskuelige for den enkelte borger.</p> <p>Borgeren selv, den praktiserende læge, klinisk funktion og andre relevante aktører er tætte samarbejdspartnere (f.eks. psykiatrien, misbrugsbehandler, mentorer, virksomheder) i forhold til at sikre en målrettet og korrekt indsats og støtte, som bringer borgerne tilbage på arbejdsmarkedet og dermed i selvforsørgelse.</p>

## Beskæftigelsesparadokset

I Solrød Kommune har ledighedsprocenten i en årrække været meget lav. Seneste måling fra september måned 2019 viste, at ledighedsprocenten var helt nede på 2,2 %. Det betyder, at beskæftigelsesindsatsen i 2020 og de kommende år vil blive kendetegnet af et paradoks. På den ene side er der fortsat en andel ledige – og nogle med andre udfordringer end ledighed – som har tiltagende svært ved at finde fodfæste på arbejdsmarkedet, og på den anden side er der arbejdsgivere, som har svært ved at rekruttere kvalificeret arbejdskraft.

## Ministermål

Hvert år udmelder beskæftigelsesministeren et antal politiske beskæftigelsesmål, som skal være med til at imødegå de landsdækkende udfordringer, der er på beskæftigelsesområdet.

Følgende mål er udmeldt i 2020:

- Virksomhederne skal sikres den nødvendige og kvalificerede arbejdskraft (ministermål videreføres fra 2019)

- Flere flygtninge og familiesammenførte skal være selvforsørgende (ministermål videreføres fra 2019)
- Flere personer med handicap skal i beskæftigelse (ministermål videreføres fra 2019)

Ministermålene er indskrevet som overordnede målsætninger under de enkelte afsnit.

## Lokalpolitiske fokusområder

De politiske ministermål blev drøftet på mødet med Social- sundheds- og fritidsudvalget den 12. august 2019. Udvalget ønsker at Job- og Socialcenteret i beskæftigelsesplan 2020 skal have fokus på de samme områder som i 2019. Dertil kommer at udvalget ønsker et særligt fokus på brugen og effekten af den nyetablerede Forberedende Grunduddannelse (FGU).

## Fokusområderne fra 2019 er:

- Fortsættelse af det gode arbejde med at nedbringe arbejdsløsheden
- Målrettede virksomhedspraktikker med mulighed for job

- Særlig fokus på rette ydelse, hjælp og støtte til syge og funktionsnedsatte borgere
- Særlig fokus på nyuddannede, herunder akademikere
- Brugen og effekten af den Forberedende Grunduddannelse

Fokusområderne er indarbejdet i de forskellige afsnit som indsatser og strategier, der vil være særligt prioriteret i 2020.

### **Brugen af virtuel borgerbetjening**

Solrød Kommune har efter ansøgning fået en særlovgivning, der giver mulighed for at afholde de lovpligtige beskæftigelsesrettede samtaler via Skype. Den første samtale skal dog altid afholdes personligt, så sagsbehandleren og borgeren bedst muligt kan få etableret en tillidsfuld relation. Særlovgivningen trådte i kraft den 1. november 2018 og løber frem til den 31. december 2021. I 2019 har der været fokus på implementeringen og brugen af Skype. Dette arbejde vil fortsætte i 2020 og fremgå under prioriterede indsatser i beskæftigelsesplan 2020. Brugen af Skype gælder for alle målgrupper på nær dagpenge-modtager, som udgår af ordningen ved udgangen af 2019.

### **Udmøntningen af LAB-lovsforenklingen**

Den 1. januar 2020 træder forenklingen af beskæftigelsesloven i kraft. Loven indebærer i grove træk færre proceskrav, ens regler på tværs af målgrupper, flere digitale løsninger, og at kommunerne i fremtiden gennem en ny benchmarkingmodel vil blive målt på deres resultat og indsatser på beskæftigelsesområdet.

Det første halve år er beskæftigelsesindsatsen defineret og fastlagt, derefter er det op til kommunerne selv at definere og sikre en sammenhængende, effektiv beskæftigelsesindsats.

I 2. halvår af 2019 har de enkelte teams i Job- og Socialcenteret arbejdet med, hvordan beskæftigelsesindsatsen skal tilrettelægges, når der er gået 6 måneder. Det har ført til nye retningslinjer og arbejdsgange, som vil blive udmøntet i 2020.

### **De overordnede resultatmål**

Job- og Socialcenteret vil kvartalsvis på baggrund af data fra Jobindsats.dk samt beskæftigelsesministeriets udviklede benchmarkværktøj "Hvilke kommuner gør det godt?" udarbejde en rapport om beskæftigelsesplanens resultater. Rapporten vil blive forelagt Social- sundheds og fritidsudvalget.

# Virksomhedsservice- og samarbejde

Aktive borgere og et aktivt erhvervsliv, der tager ansvar

## Overordnet målsætning

Virksomhederne skal sikres den nødvendige og kvalificerede arbejdskraft (ministermål)

Job- og Socialcenterets opgaver ift. den virksomhedsrettede indsats består af:

- Formidling af ordinære job til de ledige borgere / rekrutteringshjælp til virksomhederne
- At etablere virksomhedsvendte tilbud til ledige borgere gennem formidling og etablering af virksomhedspraktikker der fører til, løntilskud, småjob og fleksjob
- Fastholdelse af sygemeldte i job
- At uddanne og opkvalificere ledige mhp. at understøtte arbejdsmarkedets behov

Samarbejdet mellem Job- og Socialcenteret, og erhvervslivet er selve omdrejningspunktet i den aktive beskæftigelsesindsats.

### Strategien for virksomhederne

Udgangspunktet for virksomhedssamarbejdet er individuelt ift. den enkelte virksomhed og virksomhedskonsulent. Fokus er at give virksomhederne en let og direkte kontakt og dermed oplevelsen af et ikke-bureaukratisk samarbejde.

Job- og Socialcenterets målsætning er at være en kompetent og foretrukken sparrings- og rekrutteringspartner, der hjælper virksomhederne med at tænke i alternative løsningsmuligheder, når udbud og efterspørgsel ikke stemmer overens.

Job- og Socialcenteret vil gennem forskellige medier have særlig fokus på at informere virksomhederne om de muligheder, der ligger i samarbejdet med Job- og Socialcenteret.

### Strategien for borgerne

I forhold til borgerne er det dokumenteret, at virksomhedsvendt aktivering er et effektivt middel til at opnå selvforsørgelse. Arbejdsmarkedssparathed skabes på virksomhederne, og det er vigtigt, at der er fokus på den gode match mellem den ledige og virksomhedernes behov samt muligheden for etablering af ordinært arbejde eller småjob.

Virksomhedsvendt aktivering anvendes også som "arbejdstræning" til arbejdsmarkedet og vurdering af den enkelte borgers arbejdsevne og skånebehov.

Der er fokus på brugen af mentorer på virksomhederne samt handicapkompenserende ordninger, herunder personlig assistance og hjælpemidler til borgere med funktionsnedsættelse.

### Samarbejdspartnere

Job- og Socialcenteret er en del af Jobcentrenes Rekrutteringsservice Sjælland, som er et rekrutteringssamarbejde med 16 andre jobcentre i Region Sjælland, samt Jobservice Danmark, der sikrer virksomhederne en bred rekrutteringsplatform.

### Erhvervsindsatsen

Erhvervsindsatsen er placeret i Job- og Socialcenteret, og har til formål at koordinere og understøtte de lokale virksomheder i Solrød Kommune. Det sker blandt andet i samarbejde med Greve-Solrød Erhvervsservice, som arrangerer dialogmøder med virksomheder, informationsaf-tener med iværksættere samt workshops for virksomheder mv.

Erhvervsindsatsen er med til at sikre og understøtte de lokale virksomheder gennem kommunens Erhvervs Task Force<sup>2</sup>, gennem netværksdannelse, temaoplæg, netværksmøder med det lokale erhvervsliv, Greve-Solrød Erhverv samt Team Solrød.

---

<sup>2</sup> En arbejdsgruppe som består af repræsentanter på tværs af kommunens afdelinger.



#### Konkrete resultatmål:

Andelen af ledige i virksomhedsrettede tilbud (løntilskud og virksomhedspraktik), skal være større end den gennemsnitlige andel i Østdanmark\*

Ledighedsprocenten blandt de fleksjobvisiterede skal være lavere end den gennemsnitlige ledighedsprocent i Østdanmark

Virksomheder med over 5 ansatte i Solrød Kommune har som minimum ved opringning haft kontakt med en virksomhedskonsulent i 2020

Tilfredshedsundersøgelsen i 2020, viser at:

Min. 95 % har en let adgang til og kontakt med virksomhedskonsulenten

Min. 95 % oplevede en tilfredsstillende service<sup>3</sup>

\*) Østdanmark i denne sammenhæng – og resten af notatet, inkluderer alle sjællandske kommuner, samt Lolland og Guldborgsund

---

<sup>3</sup> Tilfredshedsundersøgelsen tager udgangspunkt i de virksomheder, hvor der har været etableret en virksomhedspraktik/løntilskud.

# Jobparate og a-dagpenge

Læring og udvikling  
hele livet

## Overordnet målsætning:

Fortsat nedbringelse af ledigheden (lokalpolitik mål)

Det er Job- og Socialcenterets opgave i samarbejde med de ledige borgere at finde den kortest mulige vej til beskæftigelse – også selv om det hverken er borgerens drømmejob eller 'plan b', men derimod et job, som giver selvforsørgelse indtil drømmejobbet bliver muligt.

Målgruppen er borgere på a-dagpenge, jobparate kontanthjælpsmodtagere og jobparate integrationsydelsesmodtagere. Borgere på integrationsydelse vil blive behandlet særskilt i afsnit 3 "Flygtninge og familiesammenførte".

### Strategien for jobparate- og a-dagpengemodtagere

Strategien i Solrød Kommune er "Dem der kan selv – skal selv, hurtigst muligt". Ledige borgere i Solrød Kommune vil blive mødt med en forventning om bred søgning af job fra første dags ledighed og krav om dokumentation for en bred søgning af job efter 3 måneders ledighed. Ved bred søgning menes både geografisk såvel som i typen af stillinger, der søges.

Da ledigheden fortsat er faldende i Solrød Kommune, vil der være særligt fokus på et holdbart match mellem borgernes kompetencer og begrænsninger og arbejdsmarkedets voksende krav og forventninger.

Der er fokus på:

- Borgere med en ledighed på 6 måneder eller mere
- At understøtte arbejdsmarkedets behov
- Det gode match mellem den ledige og arbejdsgiver
- At hjælpe nyuddannede mod job inden for de områder, de er uddannet til, således at samfundets uddannelsesinvestering giver mening.
- Fokus på virksomhedsparktik, løntilskud og småjob, som fører til ordinær ansættelse samt brugen af vikarbureauer.
- Fokus på brugen af gruppetilbud
- Brugen af virtuelle borgersamtaler for jobparate kontanthjælpsmodtagere vha. Skype

## Konkrete resultatmål:

Ledighedsprocenten blandt de 5 laveste i Danmark

I beskæftigelsesministeriets benchmarkværktøj, skal antal fuldtidspersoner være lavere end forventet på dagpengeområdet\*

Solrød Kommune skal løbende være blandt de 10 kommuner i Østdanmark med højeste andel beskæftigede 3 og 6 måneder efter aktivering på dagpengeområdet

Solrød Kommune skal løbende være blandt de 10 kommuner i Østdanmark med højeste andel beskæftigede 3 og 6 måneder efter aktivering på området jobparate kontanthjælpsmodtager

\*) Forventet antal er et beregnet antal, der tager højde for kommunens rammevilkår – dvs. arbejdsmarkeds/pendlerområde og socioøkonomiske faktorer.

### **Fuldtidspersoner og ledighedsprocenter i perioden august 2014-2019**

Tabellen viser udviklingen i ledighedsprocenten, langtidsledige, a-dagpenge, og jobparate (målt i fuldtidspersoner)

	Aug. 2014	Aug. 2015	Aug. 2016	Aug. 2017	Aug. 2018	Aug. 2019
Ledighedsprocenten	3,5 %	3 %	2,9 %	2,7%	2.2%	2,0%
A-dagpenge	227	224	236	224	215	210
Kontanthjælp –Jobparate	73	58	38	18	18	16
Integration – jobparate			13	56	25	26

Kilde: Jobindsats.dk

# Integration

Åbenhed og inddragelse af borgere og erhvervsliv

## Overordnet målsætning:

Flere flygtninge og familiesammenførte skal være selvforsørgende (ministermål)

Job- og Socialcenterets opgave ift. integrationsindsatsen i Solrød Kommune er at sikre målrettet integration af flygtninge og familiesammenførte i det danske samfund.

I 2020 vil der være et særligt fokus på beskæftigelsesfunktioner, som ikke kræver dansk kundskaber, da det nogle gange bringer flygtninge hurtigst i beskæftigelse og dermed selvforsørgelse. Solrød ser ikke manglende dansk kundskaber som en barriere for at opnå fast fodfæste på det danske arbejdsmarked.

Målgruppen af integrationsborgere kan deles op i to:

- De jobparate integrationsborgere, dvs. dem, som er tæt på arbejdsmarkedet
- De aktivitetsparate integrationsborgere, dvs. dem, som har andre problemer ud over ledighed og ikke selv kan

### Strategien for jobparate integrationsborgere

Strategien for jobparate integrationsborgere er fokus på job, opkvalificering og sprogskole.

For nytilkomne flygtninge er der fokus på at deltage kontinuerligt i aktivering, herunder virksomhedsvendte tilbud, indtil ordinær beskæftigelse er opnået. Ud over at aktivering fremmer flygtninges mulighed for at få fodfæste på arbejdsmarkedet, er det også med til at styrke dansk kundskaber. Det er derfor målsætningen at alle flygtninge er i gang med aktivering med forskellige delmål for at opnå selvforsørgelse. Hvis integrationsborgere viser mang-

lende motivation til job eller opkvalificering, vil pågældende blive mødt med sanktioner i ydelsen og krav om fremmøde for at modtage ydelse.

Solrød har fortsat fokus på at rådgive og støtte integrationsborgere ift. det ordinære uddannelsessystem – herunder områder, hvor der mangler arbejdskraft med henblik på at sikre et mere varigt fodfæste på arbejdsmarkedet.

Jobparate integrationsborgere, der bliver ledige/afslutter uddannelse, vil blive mødt med den samme strategi, som jobparate på kontanthjælp og uddannelseshjælp, nemlig nytteindsats.

Jobparate integrationsborgere forsørget af ægtefælle eller på barsel sikres råd og vejledning om jobmuligheder og vigtigheden i at følge sprogundervisningen.

Det store fald i ledighed betyder, at der skal være fokus på et holdbart match til de flygtninge, som er tilbage, og dette skal sammenholdes med de voksende krav og forventninger, vi møder fra arbejdsmarkedet.

I de fleste tilfælde er der tale om forhold hos den enkelte flygtning, som kræver en permanent hensyntagen, samtidig med at borgeren skal matches med det ordinære arbejdsmarked. Dette kræver hyppig opfølgning mellem jobkonsulenten og borgeren for at sikre at borgernes plan konstant tilpasses borgerens kvalifikationer, særlige hensyn og arbejdsmarkedets behov.

### Strategien for aktivitetsparate integrationsborgere

Strategien er tværfaglig udredning og afdækning af hvilke indsatser, der kan bringe den enkelte borger tilbage til arbejdsmarkedet. Det sker i tæt samarbejde med interne samarbejdspartnere (Børn og Unge Rådgivningen, Teknik og Miljø forvaltningen og eksterne samarbejdspartnere (psykiatrien, de praktiserende læger og eksterne mentorer).

Derudover er der gennem hele borgerens forløb et særligt virksomhedsrettet fokus med henblik på at anvende sin restarbejdsevne.

Der købes særligt tilrettelagt sprogundervisning til borgere, der ikke kan følge den almindelige undervisning mhp. at sikre læring af dansk.

Solrød Kommune anvender ressourceforløb i særlige komplekse sager, hvor en længerevarende helhedsorien-

teret og målrettet indsats er nødvendig for at få afklaret borgerens arbejdsevne og fremtidige tilknytning til arbejdsmarkedet.

### Repatriering

Repatriering er en frivilligordning, som giver herboende udlændinge og danske statsborgere med dobbelt statsborgerskab mulighed for at modtage økonomisk støtte, hvis de ønsker at vende tilbage til deres hjemland. Repatrieringsindsatsen skal ses i sammenhæng med den kommunale integrationsindsats, som kommunen varetager. Udlændinge som har et kontaktførløb i kommunen og er i målgruppen for ordningen bliver systematisk vejledt om muligheden for at blive repatrieret, og der er oplysninger om ordningen på kommunens hjemmeside. Ønsker en udlænding at blive repatrieret, vejleder og henviser kommunen til individuel rådgivning hos Dansk flygtningehjælp.

### Konkrete resultatmål

Solrød skal løbende være blandt de 5 kommuner i landet med færrest integrationsydelsesmodtagere fra ikke vestlige lande i forhold til antal flygtninge og familiesammenførte, ankommet i de seneste 10 år. Både blandt kvinder og mænd.

### Udvikling

Nedenstående tabel viser, at antallet af flygtningen der er tildelt Solrød Kommune de sidste 5 år har været svingende. Antallet fordeles til kommunerne efter en objektiv matematisk model, der tager højde for forskellige sociale kriterier i den enkelte kommune.

	2015	2016	2017	2018	2019
Flygtninge – kvote	44	35	4	5	12 udmeldt, 7 modtaget
Familiesammenførte	67	19	3	5	3

Kilde: egne tal

I 2020 er det udmeldt fra centralt hold, at Solrød Kommune vil modtage 7 kvoteflygtninge, dette tal kan blive op eller nedjusteret i løbet af året.

#### Fuldtidspersoner på integrationsydelse i august 2016-2019

		Aug. 2016	Aug. 2017	Aug. 2018	Aug. 2019
Job-Parate	I integrationsprogram	4	45	20	19
	Øvrige(9 ud af 10 år i DK)	9	11	5	7
	I alt	13	56	25	26
Aktivitets-/ikke jobparate	I integrationsprogram	106	18	7	7
	Øvrige(9 ud af 10 år i DK)	28	10	8	7
	I alt	134	28	15	14
	Total	147	84	40	40

Kilde: Jobindsats.dk

Den 1. juli 2016 blev integrationsydelsen fuldt implementeret. Det er en ydelse til borgere, der ikke har opholdt sig i Danmark i syv ud af de seneste otte år.

Siden implementeringen er antallet af integrationsborgere på integrationsydelse i Solrød Kommune reduceret med 76%, mens antallet af borgere på integrationsydelse og ophold i Danmark mellem 3-7 år er reduceret med 66% jf. ovenstående.

# Unge

Aktive borgere og et aktivt erhvervsliv, der tager ansvar

## Overordnet målsætning:

Flere unge skal støttes mod og fastholdes i uddannelse og job (lokalpolitisk mål)  
Flere personer med handicap skal i beskæftigelse (ministermål)

Der er Job- og Socialcenterets opgave hurtigst muligt at hjælpe unge i uddannelse eller job med støtte, tværfaglige indsatser og kompenserende foranstaltninger ved behov.

Job- og Socialcenterets indsats er rettet mod unge i følgende tre grupper.:

- Den forebyggende ungeindsats – gældende fra det 15. år
- Job- og uddannelsesparate unge på offentlig forsørgelse
- Unge der har andre problemer end ledighed

### Den kommunale ungeindsats (KUI)

Den 1. august 2019 fik kommunerne ansvaret for den samlede ungeindsats for aldersgruppen mellem 15 og 25 år. Det betyder i praksis, at kommunen nu har det fulde ansvar for at sikre, at alle unge under 25 år enten gennemfører en ungdomsuddannelse og/eller opnår en fast tilknytning til arbejdsmarkedet.

Den nye struktur sikrer den unge én indgang, én plan og én kontaktperson i kommunen – herunder også visitation og opfølgning på den nye forberedende grunduddannelse.

Uddannelsesvejledningen efter grundskolen har siden den 1. august 2019 været en integreret del af Job- og Socialcenterets opgaveportefølje.

For de unge som ikke i forvejen er kendte i systemet er den ene indgang, som loven kræver, lagt i Job- og Socialcenterets modtagelse.

Det tværgående arbejde med de unge efter grundskolen kommer til at foregå i Det Tværfaglige Ungeteam med repræsentanter fra skoler, SSP, Ungebasen, Børne- og familieafdelingen, Job- og Socialcenteret – herunder misbrugsbehandlere, m.fl. Modellen tilpasses løbende i forhold til målgruppernes og opgavernes størrelse, og resultaterne vil løbende blive forelagt en styregruppe bestående af chefer og direktørerne på området.

### Den Forberedende Grunduddannelse (FGU)

FGU-skolen Øst er en samlet betegnelse for de fem skoler i Solrøds FGU-område. Skolerne ligger i Lejre, Roskilde, Høje Taastrup, Greve og Solrød. Det er en målsætning, at kommunerne så vidt muligt placerer egne unge på egen skole. Solrød har ved starten af det første skoleår i alt 28 unge i fuldtidsforløb på FGU. Heraf er de 21 placeret på egen skole i Solrød. Yderligere forventes ca. 10 unge med andre og større udfordringer at være tilmeldt FGU-Solrød på deltid.

Skoleåret 2019/20 bliver en rettesnor for de kommende års forventninger til elevtal. Den koordinerede ungeindsats skal sikre, at ingen unge overlades til sig selv. Unge som ikke opsøger arbejdsmarkedet, det offentlige eller uddannelsessystemet vil som minimum blive mødt af en opsøgende indsats, som skal tilbyde information om muligheder og inkluderende indsatser.

### Strategien for den forebyggende ungeindsats

Strategien går ud på at prioritere rettidig omhu i opfølgning og straksindsats for at hjælpe de unge til at komme ind på eller fastholde de unge i en ungdomsuddannelse. Strategien udmøntes i alle dele af kommunen, der er i berøring med de unge. Er der behov for en bred og længe-revarende indsats, sker dette i Det Tværfaglige Ungeteam fra den unge er fyldt 15. år.

Strategien indebærer også:

- Langsigtet, helhedsorienteret og tværgående planlægning og samarbejde på tværs af institutioner og afdelinger
- Hurtig og tæt kontakt til unge mellem 15-25 år der ikke har afsluttet eller er i gang med en ungdomsuddannelse mhp. udarbejdelse af uddannelsesplan.
- Fastholdelse på uddannelsessporet efter endt folkeskole
- Fokus på fravær og udfaldstruede i både grundskole og på ungdomsuddannelser.
- Fokus på visitation og opfølgning på unge på FGU-skolen.

### **Strategien for uddannelsesparate**

Uddannelsesparate unge der søger ydelse i Job- og Socialcenteret skal hurtigst muligt tilbage i job eller påbegyndte uddannelse. Skal den unge påbegynde uddannelse, er der fokus på, at den unge skal forsørge sig selv frem til uddannelsesstart. Kan de ikke det, skal de unge arbejde for deres uddannelseshjælp i nytteindsatsen. Unge uden erhvervskompetencegivende uddannelse vil blive pålagt at søge optag på uddannelse.

### **Strategien for unge der har andre problemer end ledighed**

Job- og Socialcenteret har særlig fokus på unge med andre problemer end ledighed og som er på ydelserne uddannelseshjælp eller i ressourceforløb. Som det fremgår af tabellen på næste side udgør disse to målgrupper den største andel af borgere under 30 år, og de har grundet deres udfordringer ud over ledighed en særlig risiko for aldrig at få en tilknytning til arbejdsmarkedet og dermed ende på permanent offentlig forsørgelse. Disse unge sikres en koordineret, tværfaglig og målrettet indsatsplan, som bringer dem tættere på uddannelse eller arbejds-

markedet. Det vil bl.a. ske i tæt samarbejde med relevante behandlingsinstanser og andre samarbejdspartnere.

Der er fokus på mentorstøtte i hjemmet og på virksomhederne samt handicapkompenserende ordninger, herunder personlig assistance og hjælpemidler til borgere med funktionsnedsættelse.

Der er fokus på:

- At alle unge kompetenceafklares og registreres på Jobnet med CV
- At alle unge anvender Min Plan
- At fastholde en høj andel af unge i relevante aktive tilbud
- At den virksomhedsrettede indsats fører til ordinære løntimer eller ordinære job
- At de unge tilbydes socialindsatser og behandlingsindsatser parallelt med den virksomhedsrettede indsats
- At der er et tæt samarbejde med virksomheder, der kan understøtte den unges vej mod uddannelse eller beskæftigelse
- Om den unge er i målgruppen for særlig tilrettelagt uddannelsesforløb (STU), revalidering, FGU eller en anden jobrettet indsats
- Brugen af virtuel borgerbetjening vha. Skype
- Den forebyggende ungeindsats – gældende fra det 15. år.
- Job- og uddannelsesparate unge på offentlig ydelse
- Unge der har andre problemer end ledighed

### **Den kommunale ungeindsats (KUI)**

Den 1. august 2019 fik kommunerne ansvaret for den samlede ungeindsats for aldersgruppen mellem 15 og 25 år. Det betyder i praksis, at kommunen nu har det fulde ansvar for at sikre, at alle unge under 25 år enten gennemfører en ungdomsuddannelse og/eller opnår en fast tilknytning til arbejdsmarkedet.

Den nye struktur sikrer den unge én indgang, én plan og én kontaktperson i kommunen – herunder også visitation og opfølgning på den nye forberedende grunduddannelse - FGU.



### Konkrete resultatmål:

Solrød Kommune skal være blandt de 10 kommuner i Østdanmark med den laveste andel unge mellem 16-29 år på en offentlig forsørgelsesydelse

Mere end 10% af unge uddannelseshjælpsmodtagere skal løbende tage ordinære løntimer

### Udviklingen af unge mellem 18-29 år i perioden 2016 til 2018

#### Fuldtidspersoner august 2017-2019

UNGE MELLEM 18-29 ÅR	AUGUST 2017	AUGUST 2018	AUGUST 2019
A-dagpenge	40	31	46
Uddannelseshjælp – uddannelsesparate	13	18	25
aktivitetsparate uddannelseshjælp	55	49	32
Integrationsydelse	25	10	10
Sygedagpenge	16	22	20
Jobafklaring	7	4	7
Revalidering	6	2	11
Ledighedsydelse og fleksjob	8	9	16
Ressourceforløb	20	27	30
Førtidspension	16	19	20
Antal fuldtidspersoner i alt	206	191	217
Antal borgere 18-29 år i Solrød Kommune i alt	2.559	2.468	2.533
Andel 18-29 årige borgere på ydelse i Solrød Kommune	8,1 %	7,7 %	8,6

Kilde: Jobindsats.dk

# Sygedagpenge

Tryghed, sundhed  
og værdighed  
i alle aldre

## Overordnet målsætning:

En tidlig og arbejdsmarkedsrettet sygedagpengeopfølgning (lokalpolitisk mål)

Job- og Socialcenterets opgave er, at medvirke til at den sygemeldte så hurtigt som muligt genvinder sin arbejdsevne og dermed kan vende tilbage til sit arbejde eller stå til rådighed som ledig.

Udgangspunktet for sygedagpenge er uarbejdsdygtighed grundet egen sygdom, herunder også arbejdsskadede. Ca. 1.000 borgere er årligt i kontakt med Solrød Kommunes sygedagpengeteam.

### Strategien

Overordnet set er der fokus på, at syge borgere rådgives og vejledes ift. den rigtige hjælp, ydelse og støtte.

Den sygemeldte selv, arbejdspladsen, den praktiserende læge, klinisk funktion og andre relevante aktører er tætte samarbejdspartnere (f.eks. psykiatrien, misbrugsbehandler, mentorer, andre virksomheder) i forhold til, at sikre en målrettet og korrekt indsats og støtte, som bringer den sygemeldte tilbage til arbejdsmarkedet.

Den sygemeldte vil blive mødt med individuelt tilpassede krav og tilrettelagt forløb ift. at blive bragt tættere på arbejdsmarkedet. Der er fokus på mentorstøtte på arbejdspladsen samt handicapkompenserende ordninger, herunder personlig assistance og hjælpemidler til borgere med funktionsnedsættelse

Herudover er der i Solrød Kommune fokus på:

- En tidlig og rettidig indsats, da der er evidens for, at tidlig indsats har god effekt.
- Længerevarende sygedagpengeforløb eller forløb der risikerer at blive længerevarende
- Fastholdelse af borgere i eksisterende ansættelser ved fastholdelseskonsulent
- Borgere med flere ydelsesskift mellem A-dagpenge og sygedagpenge
- Fortsat brug af stress-håndteringstilbud "Åben og rolig"
- Målrettede virksomhedspraktikker med mulighed for ordinære timer
- Fokus på tættere samarbejde mellem sagsbehandler og virksomhedskonsulent mhp. at skabe fælles ejerskab for indsatsen over for den sygemeldte
- Visitere sygemeldte med komplekse sociale/psykiske/fysiske problemstillinger videre i ressourceforløb i starten af sygeforløb
- Brugen af virtuel borgerbetjening vha. Skype

### Konkrete resultatmål

I beskæftigelsesministeriets benchmarkværktøj, skal antal fuldtidspersoner være lavere end eller på niveau med det forventede på sygedagpengeområdet (sygedagpenge og Jobafklaring)\*

Solrød Kommune skal løbende nedbringe antallet af langvarige sygedagpengeforløb (+ 52 uger) til 20 personer ultimo hver måned

Andel af sygedagpengeforløb der er afsluttet inden et halvt år skal løbende forbedres.

Andel Jobafklaringsforløb der forlænges over 2 år, skal løbende nedbringes

\*) Forventet antal er et beregnet antal, der tager højde for kommunens rammevilkår dvs. arbejdsmarkeds/pendlerområde og socioøkonomiske faktorer.

### Antal sygedagpengeforløb og sygedagpengeforløb 52 uger – ultimo måneden

	JULI 2014	JULI 2015	JULI 2016	JULI 2017	JULI 2018	JULI 2019
Sygedagpengesager i alt	236	189	209	207	188	205
Heraf sygedagpenge på over 52 uger	33	44	42	44	29	24

### Antal Jobafklaringsforløb og Jobafklaringsforløb over 2 år – ultimo måneden

	JULI 2014	JULI 2015	JULI 2016	JULI 2017	JULI 2018	JULI 2019
Jobafklaring i alt	0	7	36	54	66	88
Heraf jobafklaring over 2 år	0	0	0	5	14	21

# Borgere med andre problemer end ledighed

Læring og udvikling  
hele livet

## Overordnet målsætning

Målrettede virksomhedspraktikker med mulighed for job (lokalpolitisk fokusområde)  
Flere personer med handicap skal i beskæftigelse (minister mål)

Det er Job- og Socialcenterets opgave i samarbejde med de ledige borgere at understøtte en tværfaglig indsats mhp. at få borgere tilbage til arbejdsmarkedet. Det sker i et tæt tværfagligt samarbejde med interne og eksterne samarbejdspartnere. I 2020 vil der være et særligt fokus på det virksomhedsrettede samarbejde og på udvikling af borgerens ressourcer og kompetencer.

Målgruppen omfatter borgere, der er aktivitetsparate kontanthjælpsmodtagere, ledighedsydelse, ressourceforløb eller jobafklaring.

Denne målgruppe har problemstillinger ud over ledighed. Problemerne kan være sociale, psykiske og/eller fysiske lidelser, der hæmmer deres arbejdsmarkedsparethed i en sådan grad, at borgerne er i risiko for helt at miste tilknytningen til arbejdsmarkedet og dermed ende på permanent offentlig forsørgelse uden for arbejdsmarkedet - førtidspension

## Strategi

For borgere med andre problemer end ledighed er udgangspunktet en koordineret, tværfaglig og målrettet plan med konkrete delmål, som er tydelige og overskuelige for den enkelte borger. Borgeren selv, den praktiserende læge, klinisk funktion og andre relevante aktører (herunder også psykiatrien, misbrugsbehandler, mentorer, virksomheder) er tætte samarbejdspartnere i forhold til at sikre en målrettet og korrekt indsats og støtte, som bringer borgerne tilbage på arbejdsmarkedet og dermed i selvforsørgelse.

Ledige borgere, som ikke inden for en rimelig periode vurderes at kunne blive selvforsørgende, skal tilbydes en særlig tværfaglig indsats. Ingen borgere skal i årevis modtage kontanthjælp, uden at der kan anvises det rette job. Borgeren skal i stedet have sin sag behandlet i rehabiliteringsteamet med henblik på en indsatsplan, der understøtter tilbagevenden til arbejdsmarkedet.

Da ledigheden fortsat er lav i Solrød Kommune, er det særligt vigtigt, at vi gør en indsats for at sikre et match mellem borgerens kompetencer og begrænsninger og arbejdsmarkedets behov. Job- og Socialcenteret vil prioritere øget brug af småjobs/ordinære løntimer som supplement til forsørgelsesydelsen. Målet er, at småjobs/ordinære løntimer bliver et springbræt til fuld selvforsørgelse.

Der er fokus på mentorstøtte på arbejdspladsen samt handicapkompenserende ordninger, herunder personlig assistance og hjælpemidler til borgere med funktionsnedsættelse

Der er fokus på:

- At alle borgere kompetenceafklares og registreres på Jobnet med CV
- At alle borgere anvender Min Plan
- At fastholde en høj andel af borgere i relevante aktive tilbud
- At der iværksættes virksomhedsrettet indsats som fø-

- At der parallelt med sociale- og behandlingsmæssige foranstaltninger iværksættes virksomhedsrettet indsats

- Brugen af frivilligordning for udsatte borgere
- Brugen af virtuel borgerbetjening vha. Skype

#### Konkrete resultatmål:

I beskæftigelsesministeriets benchmarkværktøj, skal antal fuldtidspersoner være lavere end forventet på kontanthjælpsområdet (kontant- og uddannelseshjælp, ressourceforløb, revalidering og ledighedsydelse)\*

Solrød Kommune skal løbende være blandt de 10 kommuner i Østdanmark, der afslutter flest ressource- og jobafklaringsforløb til beskæftigelse, uddannelse eller fleksjob

Mere end 10 % af de aktivitetsparate kontanthjælpsmodtagere skal løbende tage ordinære løntimer.

\*) Forventet antal er et beregnet antal, der tager højde for kommunens rammevilkår dvs. arbejdsmarkeds/pendlerområde og socioøkonomiske faktorer.

#### Fuldtidspersoner i august 2015-2019

	AUGUST 2015	AUGUST 2016	AUGUST 2017	AUGUST 2018	AUGUST 2019
Jobafklaring	9	37	57	76	92
Kontanthjælp aktivitetsparate	206	78	81	73	57
Ressourceforløb	62	65	71	71	85
Ledighedsydelse	35	37	42	50	43
Fleksjob	137	140	159	174	210
Førtidspension	409	399	398	399	443
Total	858	756	808	813	930

**Kilde: Jobindsats.dk**

Der er en stor stigning, der primært kan tilskrives:

- Udviklingen i jobafklaringsforløbene efter sygedagpengereformen i 2015 hvor intentionen var, at ingen borgere måtte stå uden ydelse.
- Borgere på fleksjob som kan tilskrives fleks- og førtidspensionsreformen hvor borgerne i stedet for at få førtidspension, hvis de har under ½ arbejdsevne kan få fleksjob på ganske få timer.

## Bilag 1. Udvikling i antallet af fuldtidspersoner på offentlig forsørgelse i Solrød Kommune

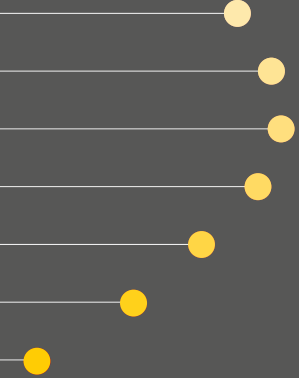
	2. kv. 2015	2. kv. 2016	2. kv. 2017	2. kv. 2018	2. kv. 2019	Tendens
<b>Til Rådighed i alt</b>	<b>413</b>	<b>365</b>	<b>344</b>	<b>339</b>	<b>330</b>	
Forsikrede ledige	269	230	206	215	212	
Jobparate på kontanthjælp	59	52	25	22	18	
Uddannelsesparat på uddannelseshjælp under 30 år	35	35	13	16	29	
Ledighedsydelse	34	34	39	44	42	
Jobparate på integrationsydelse*	16	14	61	42	29	
<b>På vej til arbejde i alt</b>	<b>648</b>	<b>728</b>	<b>582</b>	<b>533</b>	<b>523</b>	
Aktivitetsparate på Kontanthjælp	107	110	84	76	64	
Aktivitetsparate på uddannelseshjælp under 30 år	89	112	41	18	12	
Ressourceforløb	58	64	72	75	84	
Revalidering og for-revalidering	32	17	18	19	15	
Sygedagpenge	266	289	277	265	250	
Jobafklaringsforløb	7	24	49	62	86	
Aktivitetsparate på integrationsydelse*	89	112	41	18	12	
Fleksjob	138	140	156	173	202	
Førtidspension	416	401	399	401	434	
<b>I alt på Ydelse</b>	<b>1.615</b>	<b>1.634</b>	<b>1.481</b>	<b>1.446</b>	<b>1.489</b>	<b>Skyldes flere på førtidspension</b>

Kilde: Jobindsats.dk

## Bilag 2. Tværgående og forpligtende samarbejder

For at løse den komplekse opgave og de mange løbende lovændringer indgår Job- og Socialcenteret i en række regionale, tværkommunale, styrelsesarrangerede og øvrige samarbejder, netværk og relevante fora. Det drejer sig om:

- Jobforum (Direktører og arbejdsmarkedschefer ift. det Regionale Arbejdsmarkedsråd - RAR).
- KL-jobcenterchef netværk.
- Jobcenterchef-netværk i København Syd, som omfatter Greve, Køge, Solrød og Stevns Kommune.
- Beskæftigelsesøkonomisk netværk i København Syd.
- Uddannelsesforum Øst – samarbejde med ungdomsuddannelsesinstitutionerne.
- Ungdommens Uddannelsesvejledning og deltagelse i styregruppen.
- Netværk i STAR - Styrelsen for arbejdsmarked og rekruttering: Jobcenterchef-netværk, netværk ift. aktivitetsparate og virksomhedsindsats
- Jobservice Danmark.
- Jobcentrenes Rekrutteringsservice Sjælland.
- Work in Denmark.
- Klinisk funktion i Region Sjælland ift. rehabiliteringsteam, -forløb og udredninger mv.
- TSP – Tværgående samarbejdsforum for Psykiatrien (med ledelsen af Region Sjællands psykiatri).
- KLU – Kommunalt lægelige udvalg (med de praktiserende læger i kommunen).



Job- og Social-  
centeret  
Solrød Kommune  
Solrød Center 1  
2680 Solrød Strand  
[www.solrod.dk](http://www.solrod.dk)

[Bagsidetekst]