

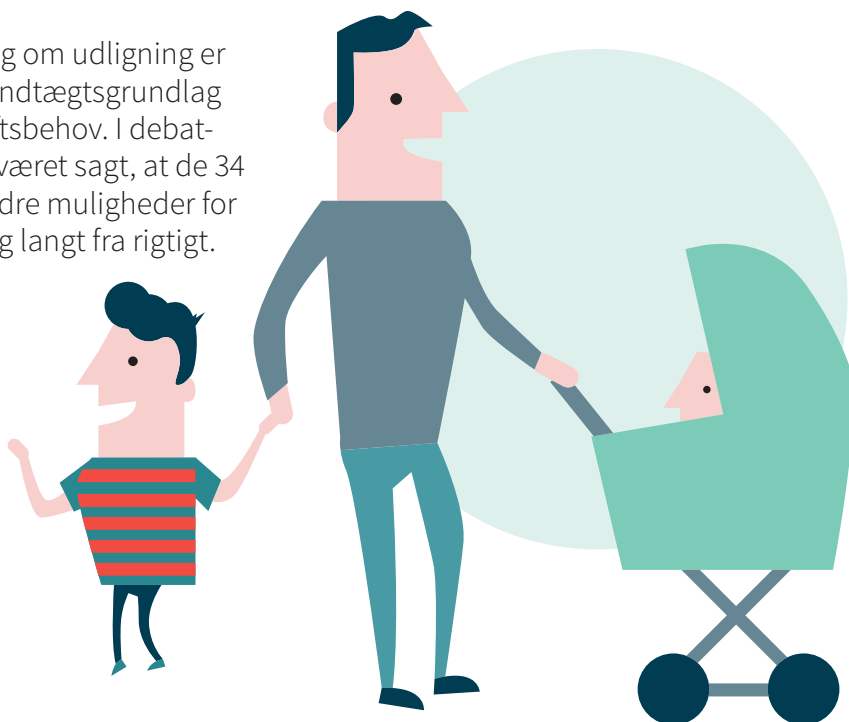
# UDLIGNING OG UDGIFTSBEHOV

Formålet med den nuværende lovgivning om udligning er at mindske forskellene i kommunernes indtægtsgrundlag sammenholdt med kommunernes udgiftsbehov. I debatten om udligningssystemet har det ofte været sagt, at de 34 kommuner i hovedstadsområdet har bedre muligheder for at levere et højt serviceniveau. Det er dog langt fra rigtigt.



## FÆRRE HÆNDER

I 2018 var der i hovedstadsområdet 65 kommunalt ansatte pr. 1000 borgere, mens tallet for resten af landet var 70.



## UDGIFTER TIL SERVICE

Indenrigsministeriet har indtil 2018 beregnet kommunernes serviceniveau. Et tal på 100 er udtryk for et landsgennemsnit. Kommunerne i hovedstadsområdet havde i 2018 et serviceniveau på 99,1. Tallet for resten af landet viser et serviceniveau over landsgennemsnittet på 100,4. Således viser tallene, at serviceniveauet for kommunerne i hovedstadsområdet ikke er bedre end i resten af landet.

## SERVICENIVEAUET I HOVEDSTADSOMRÅDET LIGGER I DAG UNDER LANDSGENNEMSNITTET

Serviceniveauet i  
hovedstadsområdet i 2018

**99,1**

Lands-  
gennemsnit

**100**

Serviceniveauet i resten  
af landet i 2018

**100,4**

Serviceniveauet angiver forholdet mellem kommunens faktisk udgifter og de udgifter, der kan forklares ud fra kommunens udgiftsbehov, som følger af kommunens aldersmæssige og socioøkonomiske sammensætning.

### STOP FORSKELSBEHANDLINGEN.NU

Med Stop forskelsbehandlingen.nu ønsker kommunerne og Region Hovedstaden at sænke udligningen til resten af landet, så familiens økonomi ikke afhænger af, hvor i landet de vælger at bo.

For yderlige oplysninger kontakt sekretariatet for Stop forskelsbehandlingen.nu på [stopforskellen@albertslund.dk](mailto:stopforskellen@albertslund.dk)

### KILDER

Økonomi- og Indenrigsministeriets kommunale nøgletal og KRL. Betegnelsen hovedstadsområdet dækker over de kommuner, som er en del af hovedstadsudligningen.